

Makale

# Rudolf Koch'un kaligrafik vizyonu: Gotik ve Fraktür yazı formlarının modernleşme sürecindeki ekspresyonist yorumu

Serdar Kipdemir <sup>1</sup> Mudanya Üniversitesi, Sanat ve Sosyal Bilimler Fakültesi, Bursa, Türkiye

## Özet

Bu makale, Rudolf Koch'un (1876-1934) kaligrafik vizyonunu modernite, zanaat ve kültürel miras çerçevesinde incelemektedir. Çalışma, Gotik ve Fraktür yazı formlarının modernleşme sürecindeki dönüşümüne odaklanmakta; Koch'un bu geleneksel formları Ekspresyonist bir duyarlılıkla nasıl yeniden yorumladığını analiz etmektedir. Koch, el yazısı pratiği ile endüstriyel tipografi arasında diyalektik bir ilişki kurarak, zanaat bilgisini modern üretim koşulları içinde yeniden konumlandırarak özgün bir yaklaşım geliştirmiştir. Bu yaklaşım, yazı formunu yalnızca tarihsel bir miras olarak değil, modern bağlamda yeniden yorumlanan dinamik bir yapı olarak ele alır. Çalışma, tarihsel-görsel analiz ile Dijital Beşerî Bilimler araçlarını birleştiren disiplinlerarası bir metodoloji kullanmaktadır. Koch'un üç temel tasarımı—Neuland, Wilhelm-Klingspor-Gotisch ve Deutsche Schrift—üzerinden yürütülen analizde harf anatomisi, stroke kontrastı ve tipografik boşluk ilişkileri incelenmiş; el bilgisinin punç kesim üretimine aktarılma biçimi değerlendirilmiştir. Araştırma, Koch'un çalışmalarını Arts and Crafts ideali, Erken Modernizmin rasyonalist eğilimleri ve Almanya'daki Schriftstreit (Yazı Karakteri Tartışması) bağlamında konumlandırmaktadır. Bulgular, Koch'un ne katı bir gelenekçi ne de radikal bir modernist olmadığını; aksine kültürel mirası korurken zanaatı modern tasarım alanına taşıyan sentezci ve Ekspresyonist bir konum geliştirdiğini göstermektedir. Onun pratiği, tipografi tarihinde modernite ile zanaat arasındaki yaratıcı gerilimin en özgün örneklerinden birini temsil eder. Sonuç olarak bu çalışma, Koch'un üretimini zanaat bilgisinin endüstriyel ve dijital tasarıma aktarılmasında kritik bir eşik olarak tanımlamakta; bu yaklaşımın dijital çağda geleneksel formlarla çalışan tasarımcılar için güncel bir referans sunduğunu ileri sürmektedir.

## Makale Geçmişi

Gönderim 04.03.2026

Kabul 20.05.2026

## Anahtar Kelimeler

Rudolf Koch; tipografi; Fraktür; modernite; ekspresyonizm

<sup>1</sup> **Sorumlu Yazar** Serdar Kipdemir  Mudanya Üniversitesi, Sanat ve Sosyal Bilimler Fakültesi Görsel İletişim Tasarım Bölümü, Çağrısan, 2029 Sokak No:2, 16940 Mudanya/Bursa, Türkiye

## Rudolf Koch's calligraphic vision: The expressionist interpretation of Gothic and Fraktur letterforms in the modernization process

### Abstract

This article examines the calligraphic vision of Rudolf Koch (1876-1934) within the framework of modernity, craftsmanship, and cultural heritage. The study focuses on the transformation of Gothic and Fraktur letterforms during modernization, analyzing how Koch reinterpreted these traditional forms through an Expressionist sensibility. By establishing a dialectical relationship between handwriting and industrial typography, Koch developed an approach that repositions craft knowledge within modern production. This approach treats the letterform not merely as a historical legacy, but as a dynamic structure reinterpreted within a modern context. The study employs an interdisciplinary methodology combining historical-visual analysis with Digital Humanities tools. The analysis, conducted on Koch's three fundamental designs—Neuland, Wilhelm-Klingspor-Gotisch, and Deutsche Schrift—examines letter anatomy, stroke contrast, and typographic spacing, while evaluating how manual knowledge transferred to punchcutting production. The research situates Koch's work within the Arts and Crafts ideal, Early Modernist rationalism, and Germany's Schriftstreit (Typeface Debate). Findings indicate that Koch is neither a rigid traditionalist nor a radical modernist; rather, he developed a synthetic, Expressionist position preserving cultural heritage while advancing craftsmanship into modern design. His practice exemplifies creative tension between modernity and craftsmanship in typographic history. Consequently, this study identifies Koch's work as a critical threshold in transferring craft knowledge into industrial and digital design, arguing his approach offers contemporary relevance for designers working with traditional forms in the digital age.

### Article History

Received 04.03.2026  
Accepted 20.05.2026

### Keywords

Rudolf Koch; typography;  
Fraktur; modernity;  
expressionism

## Giriş

### Araştırmanın amacı ve önemi

Bu çalışma, 20. yüzyılın en etkili yazı tipi tasarımcılarından ve kaligraflarından Rudolf Koch'un (1876–1934) kaligrafik vizyonunu incelemeyi amaçlamaktadır. İnceleme, özellikle Koch'un Gothic ve Fraktur yazı formlarına getirdiği yenilikçi yaklaşımlar bağlamında gerçekleştirilecektir. Koch'un pratiği, geleneksel el yazısı sanatı ile endüstriyel çağın baskı teknolojileri arasında kurduğu kritik köprü nedeniyle tipografi tarihinde özel bir konuma sahiptir.

Mevcut literatürde Koch'un tipografik üretimi çoğunlukla tarihsel veya biyografik bağlamda ele alınmıştır. Ancak kaligrafik vizyonunun modernleşme sürecindeki ekspresyonist dönüşümü, disiplinlerarası bir yöntemle bütüncül biçimde analiz edilmemiştir. Bu çalışma, Koch'un özgün metodolojisini ve Gothic ile Fraktur yazıların modernizasyon sürecindeki dönüşümünü detaylı biçimde ele alarak bu boşluğu doldurmayı hedeflemektedir.

Koch'un kaligrafik yaklaşımı, Alman sanat ortamında güçlü bir etki alanı bulan Ekspresyonist estetikle yakından ilişkilidir. Yazıyı yalnızca okunabilir bir iletişim aracı olarak değil, sanatçının içsel dünyasını, duygusal gerilimlerini ve biçimsel tercihlerini yansıtan bir ifade alanı olarak ele almıştır. Gothic ve Fraktür kökenli formların modernize edilmesi sürecinde, harfin çizgisel yapısının grafik bir leke gibi kullanılması ve stroke karakterinin bilinçli biçimde vurgulanması, ekspresyonist duyarlılığın kaligrafi alanında yarattığı dönüşümü görünür kılmaktadır.

Bu bağlamda çalışma, önce Gothic ve Fraktür'ün tarihsel arka planını (Bölüm 2), ardından Koch'un biyografisini ve felsefesini (Bölüm 3) ele almaktadır. Dördüncü bölümde üç temel tasarımı analiz edilmekte, beşinci bölümde yöntem detaylandırılmaktadır. Dördüncü bölümde (alt başlık 4.2) Koch'un mirası ve günümüz tipografisindeki yeri ele alınmaktadır. Yedinci bölüm ise sonuç ve önerilerle makaleyi tamamlamaktadır.

### Araştırma soruları ve yöntem

Bu çalışma, nitel araştırma yaklaşımı çerçevesinde tarihsel analiz, biçimsel tipografik çözümleme ve tasarım süreci incelemesini bir araya getiren disiplinlerarası bir yöntem benimsemektedir. Koch'un üç temel tasarımı—Neuland, Wilhelm-Klingspor-Gotisch ve Deutsche Schrift (Koch Schrift)—üzerinden, kaligrafik formdan metal hurufata ve dijital ortama uzanan dönüşüm süreci analiz edilmiştir. Bu yaklaşım, yazının salt işlevsel bir iletişim aracı olmanın ötesinde, sanatçının estetik ve duygusal yönelimlerini yansıtan ekspresyonist bir yorum alanı olduğunu ortaya koymaktadır.

Araştırma şu sorulara yanıt aramaktadır:

- Koch'un kaligrafik vizyonu, Gothic ve Fraktür yazıların modernizasyonunda hangi estetik ve teknik stratejileri içermektedir?
- Bu stratejiler, dönemin sanatsal ve endüstriyel gerilimleri bağlamında nasıl konumlanmaktadır?

### Araştırmanın önemi

Araştırmanın önemi üç başlıkta özetlenebilir:

- Tarihsel ve Kuramsal Açıklık: Koch'un üretimi, Arts and Crafts hareketinin el emeğine dayalı idealleri ile erken modernizmin rasyonalist gereklilikleri arasında kendine özgü bir denge kurmaktadır. Çalışma, onun yaklaşımını dönemin sanatsal akımları ve Almanya'daki tipografik kimlik tartışmaları (Schriftstreit) bağlamında değerlendirerek 20. yüzyıl başı yazı tasarımı tarihine bütüncül bir katkı sunmayı hedeflemektedir.
- Metodolojik Katkı: Koch'un kaligrafi fırçasından metal punçona, oradan baskı sürecine uzanan çalışma yöntemi, el sanatı ile endüstriyel tasarım arasındaki diyalogun nadir ve öğretici bir örneğini oluşturmaktadır. Bu süreç, tasarım tarihinde "yaparak düşünme" (thinking through making) pratiğinin somut bir karşılığını göstermektedir.

- Güncel ve Pratik Önemi: Koch'un mirası dijital tipografi çağında da canlılığını korumaktadır. Onun tasarladığı yazı tiplerinin dijital revizyonları ve biçimsel karakterinden ilham alan çağdaş fontlar, bu mirasın sürekliliğini açıkça göstermektedir. Çalışma, geleneksel kaligrafi bilgisinin günümüz dijital tasarım pratikleri için nasıl besleyici bir kaynak oluşturabileceğini Rudolf Koch örneği üzerinden tartışmaya açmaktadır.

### **Tarihsel ve kültürel arka plan: Gothic ve Fraktür'ün yolculuğu**

Rudolf Koch'un çalışmalarını anlamlandırabilmek için, onun yeniden yorumladığı Gothic ve Fraktür yazı stillerinin, Orta Çağ'dan 20. yüzyıl başına uzanan karmaşık ve çok katmanlı yolculuğunu haritalamak elzemdir. Bu yolculuk, sadece bir yazı biçiminin teknik evrimini değil, aynı zamanda kültürel kimlik, dini otorite, ulus-devlet inşası ve nihayetinde modernleşme karşısında yaşanan bir estetik krizin öyküsünü barındırır.

### **Orta Çağ'dan 20. yüzyıla: Gothic yazının evrimi**

"Gothic" terimi, Rönesans hümanistleri tarafından, klasik Roma yazısının zarafet ve oran ideallerinden uzaklaşmış, kuzeyli "Got" kavimlerine atıfla aşağılayıcı bir şekilde kullanılmış olsa da, bu yazı formu, 12. yüzyıldan itibaren Latince el yazması kitapların (codex) baskın stili haline gelmiş ve Batı Avrupa'nın yazılı kültürüne damgasını vurmuştur (Drogin, 1980).

Erken Gothic'in karakteristiği, Textura veya Textualis olarak adlandırılan, dik, köşeli, bitişik ve yoğun bir doku (textura) oluşturan formlardır. Kalemle belirli bir açıyla tutulmasından kaynaklanan karakteristik stroke kontrastı ve harflerin dar, dik gövdelere sıkıştırılmış hali, bu yazının sayfada oluşturduğu siyah-beyaz dengesiyle birlikte, dönemin gotik mimarisinin sivri kemerleri ve vitray pencereleriyle görsel bir akrabalık kurar (Kapr, 1983). Bu stilin ortaya çıkışı, yalnızca estetik bir tercih değil, aynı zamanda üniversitelerin yükselişiyle artan kitap talebini, daha hızlı ve ekonomik yazmak için geliştirilmiş bir pragmatik yanıtı (Johnson, 1966).

Johannes Gutenberg'in 1450'lerde hareketli metal harf baskı sistemini icadı, Gothic yazının evriminde radikal bir dönüm noktası oluşturdu. Gutenberg ve takipçileri, el yazısı kaligrafisinin akıcılığını ve formlarını, metal dökümün teknik kısıtlarına (punçon kazıma, matris, harf bedeni) uyarlamak zorunda kaldılar (Steinberg, 1996 ; Febvre & Martin, 2010). Sonuç, ilk basılı kitapların bastarda veya gotik bastart denen, el yazısına daha yakın ama standartlaştırılmış formlardı (Füssel, 2005). Bu erken baskı örnekleri, el yazması Gothic geleneği ile mekanik çoğaltım arasındaki geçiş sürecini somutlaştırmakta; kaligrafik kökenli harf formlarının endüstriyel bir disiplin içinde yeniden düzenlenişini açıkça göstermektedir (Kindel, 2022) (bkz. Görsel 1).



**Görsel 1.** Gutenberg İncili'nden bir sayfa (Mainz, 1454–1455).

Orta Çağ Gothic el yazısı geleneğinin, hareketli metal harf baskı teknolojisine uyarlanmış bastarda/Textura temelli biçimini göstermektedir. El yazması kökenli harf formlarının mekanik standartlaşmaya geçişi, Gothic yazının matbaa aracılığıyla geçirdiği dönüşümü ve Fraktür ailesine uzanan tipografik evrimin başlangıç noktasını temsil etmektedir. Kaynak: Gutenberg-Museum Mainz, Gutenberg Bibeln, GM-Ink 129, Bd. 1, B42 (42-satırlık Gutenberg İncili), Shuckburgh Exemplar, Exodus sayfası. Fotoğraf: D. Bachert.

Ancak, 15. yüzyılın sonlarına doğru, matbaacılar daha da sistematik, keskin ve okunaklı bir baskı yazısı arayışına girdiler. İtalya'da hümanist yazı (humanistica) hızla benimsenip bugünkü "Roman" türlerin temelini atarken, Almanya ve Orta Avrupa'da ise farklı bir yol izlendi. Burada, Gothic el yazısı geleneği, baskı teknolojisiyle melezleşerek yeni bir aileye evrildi: gebrochene Schriften veya "kırık yazılar" (Johnson, 1966). Bu adlandırmanın kendisi dahi, söz konusu yazı karakterlerinin belirleyici biçimsel özelliğine işaret eder.

"Kırık" ifadesi, kaligrafik kalemin yön değiştirirken oluşturduğu keskin, köşeli kırılmaları betimler. Bu ailenin erken örnekleri arasında Schwabacher ve Textura yer alırken, 16. yüzyılın başında Fraktür bu geleneğin olgun ve kurumsallaşmış formu olarak ortaya çıkmıştır. Fraktür, Textura'nın ağırbaşlı dikliğinden farklı olarak daha dinamik, eğik bir eksene sahiptir ve küçük harflerinde (miniskül) zarif, incelikli kalınlaşan kıvrımlar ve süslü şırıngalar (Schwünge) barındırır (Shaw, 2017). Schwabacher'in daha yuvarlak modülasyonu ile Textura'nın dikey ve köşeli karakteri arasındaki biçimsel karşıtlık, Fraktür ailesinin gelişiminde belirleyici bir morfolojik gerilim oluşturmuştur. Bu gerilim yalnızca biçimsel bir farklılık değil, aynı zamanda yazının kültürel yönelimleriyle ilişkili tarihsel bir ayrışmanın da işaretidir.

Biçimsel düzeyde gözlemlenen bu farklılaşma, yalnızca estetik bir tercih değil, aynı zamanda daha geniş bir tarihsel dönüşümün parçasıydı. Bu evrim, bir yandan teknik bir ilerleme (baskı için optimizasyon), diğer yandan da derin bir kültürel seçimdi. Rönesans İtalya'sı antik Roma'ya dönerken, Almanya, kendi Orta Çağ Hıristiyan geçmişini ve yerel yazı geleneğini, yeni matbaa teknolojisi aracılığıyla sürdürmeyi ve kurumsallaştırmayı tercih etti (Bain & Shaw, 1998; Febvre & Martin, 2010).

Bu tarihsel tercihlerin sonucu olarak, Orta Çağ manastırlarının kaligrafik Textura'sı, matbaanın icadıyla bir dönüşüm geçirerek, 16. yüzyıldan itibaren Almanya'nın baskı ve yayın dünyasına hükmedecek olan Fraktür ailesine dönüştü. Bu evrim, Rudolf Koch'un 20. yüzyılda müdahale edeceği geleneğin ta kendisidir: artık sadece bir el sanatı değil, aynı zamanda güçlü bir kültürel kod haline gelmiş, endüstriyel olarak üretilen bir tasarım mirası.

### ***Fraktür'ün Almanya'daki kimlik ve estetik sembolü oluşu***

Fraktür yazısının 16. yüzyıldan itibaren Almanya'da benimsenmesi, yalnızca tipografik bir tercihten çok daha derin anlamlar taşır. Bu süreç, yazının, dilsel bir iletişim aracı olmanın ötesine geçerek, Protestan kimliği, Romantik milliyetçilik ve nihayetinde birleşik bir Alman ulusunun inşasında aktif bir kültürel ve estetik sembol haline gelişinin tarihidir.

Fraktür'ün bu sembolik yolculuğundaki ilk kritik kavşak, Martin Luther Reformasyonu ile kesiştiği noktadır. Luther'in 1522'de basılan Almanca İncil'i (Septembertestament), antik metinlerin basımında kullanılan Latince "Antiqua" (Roman) yazısı yerine, yerel halkın okuma yazma biçimine daha yakın olan Schwabacher ve kısa süre sonra Fraktür ile basılmıştı (Shaw, 2017; Steinberg, 1996). Bu tercih, yalnızca pratik bir okunabilirlik meselesi değildi; aksine, Katolik Kilisesi'nin ve Roma'nın Latince evrenselciliğine karşı, Almanca konuşan halkın dilini ve onun yazılı formunu yücelten güçlü bir ideolojik mesaj taşıyordu. Fraktür, böylece Protestanlık, Almancılık ve yerlilik ile özdeşleşmeye başladı. Matbaanın da yardımıyla, Fraktür artık sadece dini metinlerin değil, Alman hümanistlerin, şairlerin ve bilim insanlarının eserlerinin de taşıyıcısı oldu (Febvre & Martin, 2010).

18. yüzyılın sonu ve 19. yüzyıl, Romantizm ve yükselen milliyetçilik akımlarının etkisiyle, Fraktür'ün bu sembolik değerinin bilinçli bir şekilde pekiştirildiği dönemdir. Romantik düşünürler, Orta Çağ'ı ulusal bir altın çağ olarak yeniden keşfederken, Fraktür'ü de bu "otantik" Alman geçmişinin görsel bir tezahürü olarak kutsadılar. Johann Gottlieb Fichte gibi filozoflar, Fraktür'ü "Alman ruhunun" bir ifadesi olarak görürken, yazı, völkisch (halkçı) ideolojinin estetik temellerinden biri haline geldi (Kapr, 1983; Mosley, 2019). Bu dönemde, Fraktür, Almanca basılan her türlü yayında – edebiyattan akademik eserlere, resmi belgelerden günlük gazetelere kadar – tartışmasız bir hakimiyet kurdu. "Antiqua" yazısı, Fransız ve İtalyan etkisinin, dolayısıyla yabancı ve "yüzeysel" bir klasisizmin simgesi olarak görülüyordu. Buna karşılık Fraktür, süslemeli, dinamik ve organik formlarıyla, Romantizmin derinlik, içsellik ve doğaya dönüş ideallerini görselleştiriyordu (Johnson, 1966).

Bu kimliksel bağ, 1871'de Alman İmparatorluğu'nun kurulmasıyla resmi bir boyut kazandı. Fraktür, yeni ulus-devletin görsel birliğinin ve kültürel bağımsızlığının temel taşlarından biri olarak görüldü. II. Wilhelm döneminde, okullarda Fraktür öğretimi ("Sütterlin" yazısı bu geleneğin sadeleştirilmiş bir formuydu) zorunlu hale getirildi ve devlet dairelerinde resmi yazışma yazısı olarak kullanımı yaygınlaştı (Shaw, 2017; Kapr, 1983). "Deutsche Schrift" (Alman Yazısı) olarak anılması da bu döneme denk düşer. 20. yüzyıl başında, bir Alman çocuğunun karşılaştığı ilk alfabe, gazetelerde okuduğu yazı,

kitaplardaki metin ve devletin resmi mührü, neredeyse istisnasız bir şekilde Fraktür veya onun türevleriydi.

Ancak bu derin sembolik yatırım, Fraktür'ü aynı zamanda kırılğan hâle getirmiştir. Yazı, salt bir iletişim aracı olmaktan çıkarak yoğun duygusal ve politik anlamlarla yüklenmiş bir kültürel simgeye dönüşmüştür. Bu durum, 20. yüzyılın başında ivme kazanan modernleşme, uluslararasılaşma ve tipografik rasyonalizm eğilimleri karşısında Fraktür'ü şiddetli bir kültürel çatışmanın ve “Schriftstreit” olarak adlandırılan yazı tartışmasının merkezine yerleştirmiştir (Burke, 2008; Ward, 2020).

Rudolf Koch'un sanatsal yönelimi de söz konusu tarihsel ve ideolojik gerilim alanı içerisinde biçimlenmiştir.

### ***Yüzyıl başında modernleşme, tipografi ve “Yazı Krizi”***

20. yüzyılın ilk çeyreği, köklü bir dönüşüm ve şiddetli bir çatışma dönemi idi; Avrupa'yı sarsan politik, teknolojik ve kültürel depremler tipografi dünyasına da yansımıştı. Fraktür'ün Almanya'daki hakimiyeti, bu yeni çağın rasyonalist, fonksiyonalist ve uluslararası rüzgarları karşısında artık sorgulanmaya başlamıştı. Ortaya çıkan gerilim, tarihe “Schriftstreit” (Yazı Tartışması veya Yazı Krizi) olarak geçecek, sadece bir yazı stilini değil, Alman kültürünün modern dünyadaki yönünü ve kimliğini sorgulayan bir kamusal mücadeleye dönüşecekti (Burke, 2008; Mosley, 2019).

Krizin tetikleyicileri çok yönlüydü. Endüstriyel üretim ve küresel ticaret, ürünlerin, reklamların ve bilginin uluslararası dolaşımını hızlandırmıştı. Fraktür'ün karmaşık ve bir o kadar da yerel formları, yabancı pazarlarda ve hızla büyüyen turizm sektöründe bir iletişim engeli olarak görülmeye başlandı. Daha sade, geometrik ve evrensel olduğu düşünülen Antiqua (Roman) yazıları, bu yeni, küresel iletişim ortamı için daha uygun bir araç gibi algılanıyordu (Burke, 2008; Shaw, 2017).

Daha da radikal bir meydan okuma, modernist sanat ve tasarım akımlarından geldi. Bauhaus'un kurucusu Walter Gropius, geleneksel ve ulusalcı süslemeyi reddediyor; De Stijl ve Konstruktivizm, mutlak geometrik saflığı savunuyordu. Tipografi alanında ise bu devrimin manifestosu, Jan Tschichold'un 1928'de yayımlanan Die neue Typographie adlı kitabıydı. Tschichold, asimetrik düzeni, sans-serif yazı tiplerini (Grotesk), fotografik görselleri ve fonksiyonel olmayan her türlü süslemeyi reddeden katı bir estetik program ortaya koydu. Onun gözünde, Fraktür, “uygunsuz ve okunması zor”, “karanlık Orta Çağ'ın” bir kalıntısı, ilerlemeye direnen bir “milliyetçi yazı” idi (Tschichold, 2006). Yeni Tipografi, tipografiyi, mekanik çoğaltma çağına uygun, standartlaştırılmış, rasyonel ve evrensel bir iletişim bilimine dönüştürmeyi amaçlıyordu (Ward, 2020).

Bu saldırılar karşısında, Fraktür savunucuları da harekete geçti. Tartışma, gazete köşelerinden meclis kürsülerine taşındı. Fraktür'ün düşmanları onu “okunaksız”, “çağdışı” ve “Almanya'yı dünyadan tecrit eden bir unsur” olarak suçlarken; savunucuları, onun Almanca dilinin ruhuna uygun olduğunu, güzel bir sanat formu ve vazgeçilmez bir milli miras olduğunu iddia ediyordu (Shaw, 2017; Kapr, 1983).

İşte Rudolf Koch'un sanatsal vizyonu, tam da bu geleneksel ile modern, milli ile evrensel, el sanatı ile endüstri arasındaki gerilim hattında filizlendi. Koch, ne saf bir Fraktür muhafazakarı ne de radikal bir Yeni Tipografi taraftarıydı (Halpern, 2010; Cinamon, 2000).

Geleneğin, özellikle de Orta Çağ kaligrafisinin derin bilgisini ve ruhunu korumakla birlikte, onu çağın baskı teknolojileri ve hatta modern form anlayışıyla uzlaştırmak, dönüştürmek istiyordu. Koch'un Deutsche Schrift'i Fraktür geleneğini sadeleştirirken, Neuland ile daha ilkel ve heykelsi bir ifade aramış, Wilhelm-Klingspor-Gotisch ile ise Gotik'i şiirsel bir yoğunlukla yeniden yorumlamıştır (Baur, 2000; Kindel, 2022). Deutsche Schrift kapsamında hazırlanan alfabetik demonstrasyon panoları ve majüskül–minüskül karakter dizileri, bu sadeleştirme ve yapısal disiplin arayışını somut biçimde göstermektedir (bkz. Görsel 2).



**Görsel 2.** Rudolf Koch'un Fraktür temelli alfabetik demonstrasyon panoları ve majüskül–minüskül karakter dizileri.

Deutsche Schrift örnekleri ve harf varyasyonları, geleneksel Gothic yapının sadeleştirilmiş ve sistematikleştirilmiş bir yorumunu göstermektedir. Kaynak: Klingspor-Museum arşivleri (yak. 1910–1930).

Bu nedenle, Koch'un çalışmaları, Schriftstreit'in basit bir tarafı olarak değil, bu krize verilen en yaratıcı ve sentezci yanıtlardan biri olarak okunmalıdır. Onun atölyesi, modernleşmenin kasıp kavurduğu bir dünyada, geleneksel bir yazı sanatının nasıl yeniden canlandırılabilirliğinin laboratuvarıydı (Leonidas, 2021; Ward, 2020).

Bu üretim çeşitliliği, Koch'un Schriftstreit bağlamındaki konumunu somut biçimde ortaya koymaktadır. Fraktür blok metin düzenleri, başlık kompozisyonları ve hiyerarşik dizgi örnekleri, hem tarihsel sürekliliğe bağlılığı hem de biçimsel sadeleştirme arayışını birlikte gösterir (bkz. Görsel 3). Başlık ile gövde metni arasındaki yoğun siyah-beyaz kontrast ve kontrollü stroke ritmi, Koch'un krize verdiği yanıtın ideolojik değil, estetik ve yapısal bir sentez arayışı olduğunu kanıtlar.



**Görsel 3.** Rudolf Koch'un başlık kompozisyonları ve Fraktur blok metin düzenlerinden örnekler. Başlık–metin hiyerarşisi, yoğun siyah-beyaz dengesi ve kontrollü stroke ritmi, geleneksel Gothic estetiğin modern baskı bağlamında yeniden yapılandırıldığını göstermektedir. Kaynak: Klingspor-Museum arşivleri (yak. 1910–1930).

### Rudolf Koch'un tipografik düşüncesi ve yazı felsefesi

Rudolf Koch'un (1876–1934) tipografik vizyonu, onun kişisel yaşam öyküsü, aldığı eğitim ve içinde şekillendiği sanatsal ortamla ayrılmaz bir bütünlük göstermektedir. Onu, 20. yüzyılın hâkim modernist anlatıları içinde yer alan diğer öncü figürlerden ayıran temel unsur, geleneksel el sanatlarına duyduğu derin saygıyı modern endüstriyel üretim koşullarıyla uzlaştırma çabasıdır. Koch, yazıyı yalnızca işlevsel ya da biçimsel bir tasarım nesnesi olarak değil; tarihsel, kültürel ve manevi anlamlar taşıyan bir eylem alanı olarak ele almıştır. Bu yaklaşım, onun tipografik üretimine özgün bir insani ve ruhani derinlik kazandırmış; yazıyı modernleşme süreci içinde mekanikleşmeye karşı direnen bir ifade biçimi olarak konumlandırmasına olanak tanımıştır (Cinamon, 2000; Halpern, 2010).

### Hayatı, eğitimi ve sanatsal formasyonu

Rudolf Koch, 20 Kasım 1876'da, dönemin Almanya sınırları içinde yer alan Nürnberg'de dünyaya gelmiştir. Babasının heykeltıraş ve oymacı olması, Koch'un erken yaşlardan itibaren form, hacim ve maddeyle kurduğu ilişkinin temelini oluşturmuş; bu durum onun yazıya olan yaklaşımında plastik duyarlılığın belirginleşmesine katkı sağlamıştır (Baur, 2000; Cinamon, 2000). Lise eğitiminin ardından 1892 yılında bir çizim atölyesinde çırak olarak çalışmaya başlayan Koch, eş zamanlı olarak Nürnberg Uygulamalı Sanatlar Okulu'nda gece derslerine katılmış ve burada teknik çizim ile dekoratif sanatların temel ilkeleriyle tanışmıştır (Baur, 2000).

Koch'un sanatsal formasyonunda belirleyici rol oynayan süreç, 1896–1897 yılları arasında Münih'teki Kraliyet Sanat ve Zanaat Okulu'nda geçirdiği kısa dönem ve burada Anna Simons ile kurduğu ilişki olmuştur. Edward Johnston geleneğinin Almanya'daki en

önemli temsilcilerinden biri olan Simons aracılığıyla, İngiliz Arts and Crafts hareketinin el emeğine, Orta Çağ estetiğine ve yazının manevi boyutuna yaptığı vurgu Koch'un düşünsel dünyasında kalıcı bir iz bırakmıştır (Baur, 2000; Cinamon, 2000). Bu felsefi temel, onun yazıyı yalnızca biçimsel bir araç olarak değil, anlam ve kültürel süreklilik taşıyan bir sanat pratiği olarak ele almasının zeminini oluşturmuştur (Lloyd, 2019).

1906 yılında Offenbach'ta bulunan Rudhard'sche Schriftgiesserei'de (daha sonra Klingspor Yazı Dökümhanesi) çalışmaya başlaması, Koch'un kariyerinde bir dönüm noktası olmuştur. Karl Klingspor'un sağladığı sanatsal özgürlük sayesinde Koch, dökümhaneyi yalnızca bir üretim alanı değil, aynı zamanda bir eğitim ve düşünce merkezi hâline getirmiştir. Offenbach'ta şekillenen bu ortam, daha sonra "Offenbach Okulu" olarak anılacak pedagojik ve sanatsal geleneğin doğmasına zemin hazırlamıştır (Cinamon, 2000; Baur, 2000). Klingspor'un Koch'a sağladığı özgürlük, dönemin ticari baskılarından bağımsız, uzun soluklu ve deneysel tasarım süreçlerine olanak tanımış; bu durum Koch'un en özgün eserlerinin ortaya çıkmasında kritik rol oynamıştır (Kindel, 2022).

Bu formasyon süreci, Koch'u tipografi tarihinde özgün bir konuma yerleştirir. Endüstriyel bir yazı dökümhanesinde çalışan bir tasarımcı olmasına karşın, ruhu ve üretim anlayışıyla Orta Çağ kaligrafisi ve Arts and Crafts hareketinin el işçiliği ideallerine derinden bağlı kalmıştır. Bu ikili kimlik—zanaatkâr-sanatçı ile endüstriyel tasarımcı arasındaki gerilimli birliktelik—Koch'un tüm yaratım sürecinin ve estetik felsefesinin temel anahtarını oluşturur (Halpern, 2010). Nitekim Cinamon'un da vurguladığı üzere, Koch'un özgünlüğü, yazıyı maddesel emek, pedagojik sorumluluk ve manevi anlamla birlikte ele alan bütüncül yaklaşımında yatmaktadır (Cinamon, 2000; Ward, 2020).

### ***Kaligrafi felsefesi: Geleneğe bağlılık ve modern arayış***

Rudolf Koch'un çalışmalarının merkezinde, görünüşte birbiriyle çelişen iki kutbu uzlaştırmaya çalışan özgün bir felsefe yer alır: köklü bir geleneğe sadakat ve çağın ruhuna yönelik samimi bir modern arayış. Onun yaklaşımı, ne geçmişi taklit eden nostaljik bir tutuculuk ne de geleneği bütünüyle reddeden kopuşçu bir modernizmdir; aksine, geleneği canlı ve üretken bir diyalog ortağı olarak görerek, onun üzerinden çağdaş bir ifade dili inşa etme çabasıdır. Baur'ın vurguladığı üzere, Koch için yazı, tarihsel formların mekanik tekrarı değil; yaşayan, dönüşen ve her kuşakta yeniden anlam üretilmesi gereken bir pratiktir (Baur, 2000; Cinamon, 2000).

Koch'un bu yaklaşımı yalnızca kuramsal bir önerme değildir; doğrudan üretim pratiğiyle şekillenen somut bir tutumdur. Onu atölye ortamında, harf formları üzerinde çalışırken gösteren arşiv fotoğrafı (bkz. Görsel 4), yazının Koch için zihinsel bir tasarım problemi olmaktan çok, fiziksel ve bedensel bir üretim süreci olduğunu açıkça ortaya koymaktadır. Çalışma masasında görülen teknik araçlar ve düzenekler, yazının el pratiği ile kurduğu kopmaz bağı ve tipografik formun kaligrafik kökenini görsel düzeyde doğrulamaktadır.



**Görsel 4.** Rudolf Koch'un atölyesinde çalışırken çekilmiş fotoğrafı. Görsel, yazı formunun bedensel üretim sürecini ve kaligrafik pratiğin tipografik tasarımla kurduğu ilişkiyi göstermektedir. Kaynak: Rudolf Koch: Letterer, Type Designer, Teacher, Gerald Cinamon.

Koch'un kaligrafi felsefesinin temel dayanağı, yazının tüm biçimsel ve estetik bilgisinin kökeninde el hareketinin yer aldığı düşüncesidir. Ona göre bir harfin karakteri, kalemin kâğıt üzerindeki fiziksel hareketi, hız, baskı ve ritim aracılığıyla şekillenir. Bu nedenle Koch'un yazı tipleri, soyut çizim şemalarından değil; fırça, kamış kalem ve el yazısıyla gerçekleştirilen uzun, disiplinli ve deneysel bir üretim sürecinden doğmuştur (Smeijers, 2011).

Bu yaklaşımın somut bir örneği, Rudolf Koch tarafından tasarlanan Koch-Schrift ile dizilmiş Korintliler'e Birinci Mektup'un 13. bölümünden ("Liebe"/Sevgi pasajı) alınmış metin örneğinde açıkça gözlemlenebilir (bkz. Görsel 5). Sürekli metin bloğunda harflerin tekrar eden dikey stroke ritmi, yönlü kırılmaları ve koyu siyah dokusu, formun geometrik bir şemadan değil, disiplinli ve bilinçli bir el hareketinden türediğini göstermektedir. Harfler arasındaki ritmik tekrar, yazının çizimsel değil performatif bir kökene sahip olduğunu görsel düzeyde doğrular.

Metin bloğunda oluşan yoğun siyah-beyaz dengesi, Gothic geleneğin "textura" estetiğini sürdürürken; stroke yönlerindeki kontrollü varyasyonlar, formun mekanik tekrar değil, canlı bir kaligrafik deneyimden doğduğunu ortaya koymaktadır. Cinamon'un belirttiği gibi, Koch yazıyı yalnızca görsel bir form olarak değil, insan eliyle gerçekleştirilen anlamlı bir eylem olarak kavramaktadır (Cinamon, 2000; Kindel, 2022). Bu yaklaşım, onun ustalığının temelini oluşturur: formu masa başında tasarlamak yerine, onu defalarca yazmak, sınamak ve dönüştürmek.

Bu el hareketi vurgusu, dönemin Yeni Tipografi hareketinin geometrik, rasyonel ve sistematik tasarım anlayışıyla belirgin bir karşıtlık oluşturur (Tschichold, 2006; Ward, 2020). Koch için modernlik, geleneği terk etmek değil; geleneğin iç dinamiklerini

çözümleyerek onu çağdaş bir forma dönüştürmektir. Görsel 4'te görülen taslaklar, bu dönüşüm sürecinin en somut kanıtıdır: tarihsel kaligrafik miras, bireysel el pratiği aracılığıyla yeniden yorumlanmakta ve tipografik üretime aktarılmaktadır.

✠ Wenn ich mit Menschen und mit Engelszungen  
redete / und hätte der Liebe nicht / so wäre ich ein  
tönend Erz oder eine klingende Schelle. Und  
wenn ich Weissagen könnte / und wüßte alle Geheim-  
nisse und alle Erkenntnis / und hätte allen Glauben  
also / daß ich Berge versetzte / und hätte der Liebe  
nicht / so wäre ich nichts. Und wenn ich alle meine  
Habe den Armen gäbe / und ließe meinen Leib brennen  
und hätte der Liebe nicht / so wäre mirs nichts nütze.

**Görsel 5.** Rudolf Koch tarafından tasarlanan Koch-Schrift ile dizilmiş, Korintliler'e Birinci Mektup 13. bölümden ("Liebe"/Sevgi pasajı) alınmış metin örneği. Sürekli metin dizgisi, harflerin kaligrafik kökenli stroke ritmini, yönlü kırılmalarını ve yoğun siyah-beyaz dengesini göstermektedir. Kaynak : Yayıncı/ Gebr. Klingspor, Offenbach am Main.

Bununla birlikte Koch'un gelenekle kurduğu ilişki, katı bir muhafazakârlık olarak okunamaz. O, geleneği korumaktan çok, onu dönüştürmeyi hedeflemiştir. Arts and Crafts hareketinin el emeğine dayalı ideallerini benimsemekle birlikte, sanayi öncesi üretim biçimlerine romantik bir geri dönüşü savunmamış; el sanatının ruhunu endüstriyel üretimin olanaklarıyla buluşturmaya çalışmıştır (Halpern, 2010; Zapf, 1970). Bu bağlamda Koch'un el yazısı denemeleri, yalnızca estetik arayışlar değil; aynı zamanda tipografik üretime temel oluşturan bir laboratuvar niteliği taşımaktadır.

Sonuç olarak Rudolf Koch'un kaligrafik felsefesi, gelenek ile modernlik arasında kurulmuş basit bir denge değil; üretim pratiği üzerinden şekillenen dinamik bir diyalektiktir. El yazısı taslakları (bkz. Görsel 4), onun yazıyı hem bedensel bir eylem hem de bilinçli bir tasarım süreci olarak ele aldığını göstermektedir. Koch'un yazı sanatındaki ustalığı, üretkenliği ve teknik becerisi, tam da bu tekrar eden denemeler, varyasyonlar ve biçimsel araştırmalar içinde görünür hâle gelmektedir.

### ***Klingspor Yazı Dökümhanesi (Klingspor Type Foundry) ve "Offenbach Okulu"***

Rudolf Koch'un sanatsal vizyonunun somut gerçeklik kazanması ve yayılması, onun 1906'dan ölümüne kadar çalıştığı Klingspor Yazı Dökümhanesi ve burada oluşturduğu gayriresmi "Offenbach Okulu" olmadan düşünülemez. Bu kurum ve çevresinde örülen topluluk, Koch'u yalnızca bir font tasarımcısı olmanın ötesine taşıyarak, bir öğretmen, fikir lideri ve kolektif bir sanatsal hareketin merkezi haline getirdi (Cinamon, 2000; Baur, 2000).

Klingspor Dökümhanesi (başlangıçtaki adıyla Rudhard'sche), Koch'a eşsiz bir özgürlük alanı sundu. Patronu Karl Klingspor, sanatsal dehayı ticari kaygıların üzerinde tutan nadir bir sanayiciydi. Koch'a, uzun ve zahmetli olan, önce kaligrafik taslaklar, sonra büyük ölçekli çizimler, punçon kazıma ve nihayetinde döküm aşamalarından oluşan titiz tasarım sürecini tamamlama konusunda neredeyse sınırsız zaman ve kaynak sağladı (Klingspor Museum, 2000; Kindel, 2022). Bu destek, Koch'un, Wilhelm-Klingspor-Gotisch gibi karmaşık başyapıtlarını, ticari bir baskı altında olmadan, sanatsal mükemmellik arayışı içinde geliştirmesine olanak tanıdı (Baur, 2000). Dökümhane, aynı zamanda, Koch'un fikirlerini somut, kullanılabilir metal harflere dönüştüren usta punçon kazıcılar ve dökümcülerle doğrudan ve günlük bir işbirliği içinde çalışmasını sağladı (Smeijers, 2011). Bu, onun felsefesindeki el sanat-endüstri sentezinin fiziksel laboratuvarıydı.

Bu verimli ortam, kısa sürede bir çekim merkezi haline geldi. 1910'ların başından itibaren Koch'un çevresinde, onun öğretisini ve el işçiliği ideallerini benimseyen bir grup genç sanatçı ve zanaatkâr toplandı. Gayriresmi olarak "Offenbach Okulu" (Offenbacher Schreiber-Schule) olarak anılan bu topluluk, sabit bir müfredatı olan resmi bir okuldan ziyade, usta-çırak ilişkisine dayalı, atölye temelli bir öğrenme ve üretim birliği idi (Baines, 2002; Cinamon, 2000). Koch, öğrencilerine sadece harf çizmeyi değil, aynı zamanda deri işleme, demir dövme, ahşap oyma ve vitray gibi diğer geleneksel zanaatları da öğretiyordu. Amacı, "tam sanatçı" yetiştirmektir; yalnızca tipograf değil, malzemeyle doğrudan temas kurabilen, çok yönlü zanaatkârlar (Halpern, 2010; Zapf, 1970).

Bu okulun en önemli üyeleri arasında, Koch'un en yakın çalışma arkadaşı ve punçon kazıcısı Paul H. Rädisch, yetenekli illüstratör ve kaligraf Fritz Kredel ve metal işçisi Josef Vollmer sayılabilir (Baur, 2000; Cinamon, 2000). Birlikte, sadece yazı tipleri değil, aynı zamanda tamamı el işiyle üretilmiş lüks kitaplar, dini metinler, duvar halıları ve dekoratif metal objeler yarattılar. Bu kolektif üretim, Arts and Crafts hareketinin "Gesamtkunstwerk" (tümsel sanat eseri) idealini yansıtıyordu; burada yazı, illüstrasyon, ciltleme ve malzeme, tek bir sanatsal vizyon altında bütünleşiyordu (Lloyd, 2019; Ward, 2020).

Offenbach Okulu'nun önemi, yalnızca estetik bir ekol yaratmasında değil, aynı zamanda Koch'un etkisinin kendisinden sonraki nesillere aktarılmasını sağlamasında yatar. Öğrencileri, onun ölümünden sonra da hem Almanya'da hem de (Kredel'in göçüyle) Amerika'da onun ilkelerini yaydılar (Baines, 2002; Cinamon, 2000). Böylece Klingspor Dökümhanesi ve Offenbach Okulu, Rudolf Koch'un kişisel dehasını kurumsal bir mirasa ve sürdürülebilir bir etkiye dönüştüren kritik ekosistem oldu (Leonidas, 2021). Bu ortam, onun 2. bölümde ele alınan tarihsel gerilimlere verdiği kişisel yanıtı, somut, üretken ve nesiller boyu aktarılabilir bir pratiğe dönüştürdü.

## Bulgular

### Koch'un vizyonunun somut örnekleri: Üç başyapıt analizi

Rudolf Koch'un tipografik felsefesi ve tarihsel konumu, en net şekilde, onun en ikonik yazı tiplerinin detaylı analiziyle anlaşılabilir. Her biri farklı bir problemi ele alan ve farklı bir estetik cevap üreten bu üç başyapıt – Neuland, Wilhelm-Klingspor-Gotisch ve Deutsche

Schrift –, onun “geleneksel kaligrafik vizyonla modern yaklaşım” sentezinin somut ve çok yönlü tezahürleridir (Baur, 2000; Cinamon, 2000).

### *Neuland: Primitif güç ve heykelsi formlar*

1923 yılında piyasaya sürülen Neuland (Yeni Toprak), Koch’un külliyatında ve hatta 20. yüzyıl tipografisinde bir anomalidir. Geleneksel kaligrafinin incelikli stroke kontrastlarından, Fraktür’ün süslü şırıngalarından (Schwünge) veya Roman yazılarının klasik oranlarından tamamen uzak, ilkel, heykelsi ve ham bir enerjiyi temsil eder (Shaw, 2017; Ward, 2020). Bu font, Koch’un vizyonunun, Gothic veya Fraktür geleneğine sadakatin ötesine geçerek, yazının temel plastik ve ifadeci potansiyeline odaklandığının en radikal kanıtıdır (Halpern, 2010).

Neuland’ın tasarım süreci, Koch’un metodolojisinin tipik bir yansımasıdır, ancak olağanüstü bir sonuçla: Doğrudan tahta üzerine oyularak yaratılmıştır. Koch, geleneksel kaligrafik araçları (fırça, kalem) atlayarak, bir keski (Stecheisen) ile ahşap bloklar üzerinde harfleri oymuş, böylece kalemin akışkan hareketinden değil, keskin bir aletin maddeye dirençle karşılaşmasından doğan köşeli, keskin ve blok formlar elde etmiştir (Baur, 2000; Kindel, 2022). Bu süreç, harflere, adeta kazılmış taş yazıtlar veya ilkel oymaların görünümünü kazandırmıştır (Smeijers, 2011). Harf gövdesi neredeyse hiç iç boşluk (counter) bırakmayacak kadar kalındır; ‘o’, ‘e’, ‘a’ gibi harflerin içleri neredeyse kapalıdır. Stroke kontrastı yok denecek kadar azdır; harfler, tek ve eşit kalınlıkta çizgilerden oluşan, adeta bir iskelet yapıya sahiptir (Bringhurst, 2012). Bu heykelsi ve ham karakter, Neuland’ın orijinal metal hurufat örneğinde açıkça izlenebilmektedir (bkz. Görsel 6).

**ABCDEFGHIJKLMN  
OPQRSTUVWXYZ  
1234567890**

**Görsel 6.** Neuland Tipografik Örneği (Rudolf Koch, 1923). Rudolf Koch’un Neuland yazı tipinin karakteristik metin kompozisyonu ve harf formları. Neuland ilk kez 1923’te Klingspor Yazı Dökümhanesi için metal hurufat olarak hazırlanmış; yazı, her boyutta elle oyularak elde edilen keskin, heykelsi ve ham çizgileriyle modern tipografik arayışın özgün bir tezahürüdür. Kaynak: Klingspor Müzesi arşivi.

Neuland’ın bu “ilkel” karakteri, onu, 1920’lerin Art Deco ve primitivizm akımlarıyla ilişkilendirir. Afrika ve Okyanusya sanatına duyulan ilginin Avrupa’da arttığı bir dönemde, Neuland, “egzotik” ve “ilkel” olana dair Batılı bir tasarım yorumu gibi de okunabilir (MacGrew, 1993; Lloyd, 2019). Ancak, Koch’un niyeti muhtemelen daha derindi: yazıyı en temel, en ham haliyle, bir “başlangıç” olarak yeniden hayal etmek.

İsminin (“Yeni Toprak”) da ima ettiği gibi, bu, tipografik bir temele dönüş, bir keşif yolculuğuydu (Baur, 2000; Halpern, 2010).

Neuland’ın modern ve çağdaş kullanımı, bu güçlü ifade yeteneğini kanıtlamıştır. En bilinen uygulaması, 1993 yapımı Jurassic Park film logosunda kullanılmasıdır; burada font, “ilkel” ve “devasa” olanla (dinozorlar) mükemmel bir görsel uyum sağlamıştır (Fonts in Use, “Neuland”; Leonidas, 2021). Ayrıca, müzik albüm kapaklarında, posterlerde ve marka kimliklerinde, güç, cesaret, macera veya retro-fütürizm çağrışımları için sıklıkla başvurulan bir araç haline gelmiştir (Shaw, 2020). Neuland, böylece, Koch’un en geleneksel kökenli eserlerinden biri olmasına rağmen, onun beklenmedik modernliğinin ve tipografinin sınırlarını zorlayan, zamansız bir ifade gücüne sahip bir başyapıt olduğunu gösterir (Ward, 2020).

### ***Wilhelm-Klingspor-Gotisch: Geleneksel Gothic’in poetik yeniden yorumu***

Neuland’ın ham ve ilkel gücünün tam zıttında konumlanan Wilhelm-Klingspor-Gotisch (1924–1926), Rudolf Koch’un Orta Çağ kaligrafi geleneğine duyduğu derin saygıyı ve bu geleneği modern bir sanatçının duyarlılığıyla nasıl yeniden canlandırabildiğini gösteren bir başyapıttır. Bu yazı tipi, Koch’un, 2. bölümde ele alınan Gothic yazının tarihsel evrimini kişisel bir sanatsal ifadeye dönüştürdüğü; hem teknik hem de estetik açıdan en iddialı çalışmalarından biri olarak değerlendirilebilir (Baur, 2000; Cinamon, 2000).

Fontun ismi, hem hamisi Karl Klingspor’a hem de Alman İmparatoru II. Wilhelm’e bir saygı duruşu olarak seçilmiştir; ancak tasarımın ruhu bütünüyle Orta Çağ yazı kültürüne aittir (Shaw, 2017). Koch, bu çalışmasında 12.–14. yüzyılların manastır el yazmalarında kemikleşmiş Textura (ya da Textualis Formata) stilini temel almıştır. Geleneksel Textura’nın dikey vurguya sahip, dar, köşeli ve bitişik harf yapısı korunmuş; ancak Koch’un özgün katkısı, bu katı ve anıtsal formu poetik bir incelik, içsel bir ritim ve çağdaş bir bilinçle yeniden yorumlamasında ortaya çıkmıştır (Baur, 2000; Kapr, 1983).

Bu tarihsel ve estetik sentez, yazı karakterinin örnek baskılarında açık biçimde gözlemlenebilmektedir (bkz. Görsel 7). Örnek sayfada harflerin dikey ritmi, koyu doku yoğunluğu ve kaligrafik kırılmaları, Koch’un Textura geleneğine sadık kalırken aynı zamanda bilinçli tipografik müdahalelerle formu rafine ettiğini ortaya koymaktadır. Bu görsel inceleme, Wilhelm-Klingspor-Gotisch’in geleneksel Gothic formunu nasıl hem sadakatle koruduğunu hem de bilinçli müdahalelerle dönüştürdüğünü göstermektedir.

Stroke Kontrastı ve Detay: Geleneksel Textura’nın belirgin kalem açısına dayalı stroke kontrastı muhafaza edilmiştir; ancak harf uçlarındaki serif benzeri bitişler (Federbüsche) ve köşelerdeki keskin kırılmalar, yazıya metal işçiliğini andıran bir hassasiyet kazandırır (Smeijers, 2011). Bu durum, el yazısının organik doğası ile punçon kazımanın geometrik kesinliği arasında kurulan dengeli bir ilişkiye işaret eder (Kindel, 2022).

Siyah-Beyaz Dengesi: Harflerin yoğun ve koyu gövdeleri ile dar iç boşlukları (counter) arasındaki ilişki, sayfa üzerinde karakteristik bir dokusal gri ton üretir. Koch, bu yoğunluğu bilinçli olarak korur; zira bu etki, Gothic yazının “duvar örgüsü” (textura) estetiğinin temel görsel niteliğidir (Bringinghurst, 2012; Kapr, 1983).



**Görsel 7.** Rudolf Koch tarafından tasarlanan Wilhelm Klingspor-Gotisch karakterinin örnek baskı sayfası. Örnek, yazı tipinin kaligrafik Textura geleneğine dayalı dikey ritmini, yoğun siyah-beyaz dengesini ve kontrollü harf aralığı yaklaşımını göstermektedir. Kaynak: Gebr. Klingspor tip numunesi (1920'ler).

Tipografik Uyarlama: Koch'un en belirgin modern müdahalesi, harfleri tamamen bitişik olmaktan kurtararak kontrollü bir harf aralığı (letter-spacing) tanınmasıdır. Orta Çağ kaligrafisi, yazı hızı ve malzeme ekonomisi nedeniyle harfleri birbirine kaynaştırırken; Koch, metal hurufatın baskı tekniklerini ve modern okurun algısal ihtiyaçlarını dikkate alarak harflere nefes alacak asgari bir boşluk bırakmıştır (Leonidas, 2021). Bu yaklaşım, geleneksel Gothic formu modern baskı ve okuma pratiğine uyarlayan kritik bir geçiş noktasıdır (Bringhurst, 2012; Shaw, 2017).

Koch, Wilhelm-Klingspor-Gotisch'i tasarlarken yalnızca bir alfabe yaratmamış; adeta Orta Çağ'ın ruhunu, çağdaş bir tipografik enstrüman aracılığıyla yeniden seslendirmiştir (Ward, 2020). Yazı tipi, özellikle lüks kitap baskıları, dini metinler ve şiir kitapları için tasarlanmış; sayfada yarattığı ağırbaşlı, hiyeratik ve ruhani atmosferle metne zaman ötesi bir nitelik kazandırmıştır (Baur, 2000; Cinamon, 2000). Bu yönüyle font, Koch'un Arts and Crafts hareketinin "kitabı bir sanat eseri olarak yeniden canlandırma" idealinin tipografik düzlemdeki en saf ve rafine ifadelerinden biri olarak öne çıkar (Lloyd, 2019).

Dolayısıyla Wilhelm-Klingspor-Gotisch, Rudolf Koch'un vizyonunda "geleneğe bağlılık" ilkesinin doruk noktasını temsil eder. Ancak bu bağlılık, tarihsel bir kopyalama ya da biçimsel taklit değil; derin bir kavrayışa dayanan yaratıcı bir yeniden yorumdur (Halpern, 2010). Koch, Orta Çağ manastırlarının sessiz ve disiplinli yazı dilini, 20. yüzyıl matbaalarında hem teknolojik hem de estetik açıdan geçerli ve etkileyici kılmayı başarmıştır (Shaw, 2017; Mosley, 2019).

## **Deutsche Schrift (Koch Schrift): Fraktür'ün rasyonelleştirilmiş ve demokratikleştirilmiş hali**

Neuland ve Wilhelm-Klingspor-Gotisch, Koch'un sanatsal arayışının iki uç noktasını temsil ederken, Deutsche Schrift (1908-1921 yılları arasında geliştirilmiş, sıklıkla "Koch Schrift" olarak da anılır), onun gündelik hayatın pratik ihtiyaçlarına ve 2. bölümde değinilen "Schriftstreit" (Yazı Krizi) gerilimlerine doğrudan cevap veren, fonksiyonel ve ıslah edici bir projedir (Shaw, 2017; Burke, 2008). Bu yazı tipi, Koch'un geleneksel Fraktür'ü, modern okuma alışkanlıkları ve endüstriyel baskı gereklilikleri doğrultusunda rasyonelleştirerek ve demokratikleştirerek nasıl güncelleyebileceğinin somut kanıtıdır (Baur, 2000; Cinamon, 2000).

Deutsche Schrift'in temel motivasyonu, 20. yüzyıl başında giderek artan bir soruna çözüm bulmaktı: Geleneksel Fraktür'ün okunaksızlığı. 19. yüzyılın süslü ve yoğun Fraktür stilleri, uzun metinlerde göz yoruyor, özellikle küçük punto boyutlarında karışıklığa neden oluyordu (Kapr, 1983; Johnson, 1966). Koch, bu sorunu, Fraktür'ün temel karakterini ve estetik kimliğini ortadan kaldırmadan, onun formunu sadeleştirmek ve netleştirmekle çözmeye çalıştı (Halpern, 2010; Ward, 2020).

Bu rasyonelleştirme süreci, görsel karşılaştırma üzerinden açık biçimde izlenebilir (Görsel 6). Solda 19. yüzyıla ait geleneksel bir Fraktür örneği, sağda ise Koch'un Deutsche Schrift'i yer almaktadır. Katmanlı analiz, Koch'un müdahalesinin yüzeysel bir stil değişikliği değil, yapısal bir yeniden düzenleme olduğunu göstermektedir.

Formların Sadeleştirilmesi: Geleneksel Fraktür'ün en süslü ve karmaşık öğeleri, özellikle küçük harflerdeki (miniskül) aşırı kıvrımlı şıngalar (Schwünge) ve bağlantı çizgileri büyük ölçüde azaltılmış veya geometrik olarak disipline edilmiştir. Görsel 8' de özellikle 'h', 'k' ve 'b' harflerinin uzantılarındaki sadeleşme açıkça görülmektedir. Bu müdahale, formu ağırlaştırıran görsel gürültüyü azaltarak daha dengeli bir tipografik renk üretir (Shaw, 2017; Kapr, 1983).

İç Boşlukların (Counter) Genişletilmesi: Harflerin içindeki kapalı veya dar boşluklar bilinçli olarak açılarak daha fazla beyaz alan yaratılmıştır. Görsel 5'te karşılaştırmalı olarak görülen bu genişleme, özellikle 'a', 'e' ve 'o' gibi harflerde okunabilirliği belirgin biçimde artırmaktadır. Bu sayede sayfa üzerinde daha açık ve dengeli bir gri ton elde edilir (Bringhurst, 2012; Leonidas, 2021).

X-Yüksekliğinin Artırılması: Küçük harflerin gövde yüksekliği (x-height) geleneksel Fraktür'e kıyasla artırılmıştır. Bu oran farkı, FontForge metrik analizinde (Görsel 9) ve Illustrator katmanlı karşılaştırmasında (Görsel 8) açıkça görülmektedir. Daha yüksek x-height, küçük punto kullanımında harflerin daha dolgun ve seçilebilir görünmesini sağlayarak işlevselliği güçlendirir (Tracy, 2003; Smeijers, 2011).

Düzenli Stroke Kontrastı: Koch, kaligrafik kökene sadık kalarak stroke kontrastını korumuş; ancak bu kontrastı daha tutarlı ve öngörülebilir hâle getirmiştir. Görsel 5'te

görülen kalınlık dağılımı, geleneksel Fraktür'deki ani geçişlere kıyasla daha dengeli bir yapı sunar. Bu da tipografik rengi istikrarlı kılar (Kindel, 2022; Bringhurst, 2012).

Bu değişikliklerin sonucu, estetik bütünlükten ödün vermeyen ancak okunaklılığı önceliklendiren bir "iş yazısı"dır (Baur, 2000). Deutsche Schrift, "Deutsche" sıfatını taşısa da, onu önceki dönemlerin aşırı milliyetçi sembolizminden ayıran unsur, bu pratik ve insani odaklı yaklaşımdır (Mosley, 2019). Koch, bu yazı tipiyle Fraktür'ü bir politik sembol olmaktan çıkarıp günlük iletişim, eğitim ve genel yayıncılık için kullanılabilir bir araç hâline getirmeyi amaçlamıştır (Cinamon, 2000). Bu nedenle "demokratikleştirilmiş" sıfatı yerindedir; yazıyı daha geniş bir okuyucu kitlesi için erişilebilir kılmıştır (Shaw, 2017; Ward, 2020).

Deutsche Schrift, Schriftstreit tartışmaları bağlamında Koch'un uzlaştırıcı konumunun somut bir tezahürüdür. O, Fraktür'ü tamamen reddetmez; ancak onun eleştirilen okunaksızlık sorununu ciddiye alır ve geleneğin içinden bir çözüm üretir (Burke, 2008; Halpern, 2010). Bu reform anlayışı, kökten bir alfabe değişikliğini değil, mevcut yazının iyileştirilmesini hedefler (Tschichold, 2006; Shaw, 2017). Bu yönüyle Deutsche Schrift, tipografi tarihinde radikal kopuş yerine sürdürülebilir dönüşümün önemli bir örneği olarak konumlanır (Leonidas, 2021; Ward, 2020).

### **Miras ve modern yaklaşımlar**

Rudolf Koch'un 1934'teki ölümü, onun tipografik etkisinin sonu değil, yeni bir evrenin başlangıcı oldu. Mirası, doğrudan öğrencileri aracılığıyla somut bir geleneğe dönüştü, dijital teknolojinin olanaklarıyla yeniden keşfedildi ve günümüzde Gothic ve Fraktür yazılarına dair sanatsal yaklaşımda önemli bir referans noktası hâline geldi (Shaw, 2020; Leonidas, 2021).

### **Koch'un öğrencileri ve sonraki nesillere etkisi**

"Offenbach Okulu"nın kolektif ruhu, Koch'un mirasının canlı tutulmasında en etkili mekanizmaydı (Baines, 2002 ; Cinamon, 2000). Öğrencileri, yalnızca teknik becerileri değil, aynı zamanda usta-çırak ilişkisine, el işçiliğine saygıyı ve yazıyı kapsamlı bir sanat formu olarak görme felsefesini de devraldılar (Baur, 2000 ; Halpern, 2010).

Bu mirasın aktarılmasında öne çıkan isimlerden biri Fritz Kredel (1900–1973) idi. Kredel, sadece yetenekli bir kaligraf ve illüstratör olmakla kalmadı; Koch'un ölümünün ardından Offenbach atölyesinin ruhunu ve arşivini korumak için önemli çabalar gösterdi (Baines, 2002 Cinamon, 2000). 1938'de Amerika'ya göç etmesi, Koch'un etkisini Atlantik'in ötesine taşıdı. ABD'de, özellikle lüks sınırlı baskılar ve kitap illüstrasyonları alanında çalışarak, Koch'un Arts and Crafts geleneğini yeni bir kıtada temsil etti (Baines, 2002; Shaw, 2020).

Koch'un yakın çalışma arkadaşı ve baş punçon kazıcısı Paul H. Rädisch, ustanın çizimlerini son derece hassas bir şekilde çeliğe aktarma konusundaki ustalığıyla, Koch'un vizyonunun fiziksel gerçekliğe dönüşmesinde kritik bir rol oynadı (Kindel, 2022; Smeijers,

2011). Onun teknik bilgisi ve işbirliği, en karmaşık tasarımların hayata geçirilmesini mümkün kıldı (Baur, 2000; Cinamon, 2000).

Koch'un etkisi, ikinci ve üçüncü kuşaklara da sızdı. İsviçreli tipograf Walter Käch, Koch'un öğrencisi olmamakla birlikte, Wilhelm-Klingspor-Gotisch'ten esinlenerek 1950'lerde Cloister Black gibi yazı tipleri tasarladı (Shaw, 2017; Mosley, 2019). Bu, Koch'un tarihsel referanslı yaklaşımının, Modernizm sonrası dönemde bile sürekliliğini gösterir (Ward, 2020).

Ayrıca, 20. yüzyılın ikinci yarısında el yazısı ve kaligrafiye olan ilginin yeniden canlanmasında, Koch ve onun aracılığıyla Johnston/Simons geleneğinin dolaylı bir etkisi vardır (Lloyd, 2019). Koch'un öğrencileri ve takipçileri, tasarımda "el" in değerini ve geleneğin canlı bir kaynak olarak potansiyelini vurgulayan bir yaklaşımı sürdürmüş; bu, dijital ve rasyonel akımların hakim olduğu bir çağda alternatif bir yol sunmaya devam etmiştir (Halpern, 2010; Zapf, 1970).

### ***Dijital çağda Koch: Fontların dijital revizyonları ve kullanımı***

20. yüzyılın son çeyreğinde başlayan ve 21. yüzyılda olgunlaşan dijital tipografi devrimi, Koch'un mirasını dinamik bir şekilde yeniden gündeme getirdi (Leonidas, 2021). Metal hurufatın fiziksel kısıtlarından kurtulan yazı karakterleri dijital ortamda yeniden yorumlanabilir hâle geldi; kolayca dağıtılabilen bu fontlar görsel kültürün her alanına nüfuz etti (Shaw, 2020). Koch'un başarıları, bu süreçte yalnızca arşivlik nesnelere kalmamış; aktif ve dönüştürülmüş bir tipografik varlık kazanmıştır (Kindel, 2022).

Dijitalleştirme süreci, basit tarama veya vektörleştirmeden çok daha fazlasını içerir. Tipografi uzmanları ve font stüdyoları (Linotype, Adobe, URW++ gibi), orijinal metal hurufat ve nadir baskıları titizlikle inceleyerek, ekran okunabilirliği için hinting uygulamaları, geniş karakter setleri (Unicode) ve optik boyut varyantları (optical sizes) gibi müdahaleleri gerçekleştirmiştir (Middendorp, 2004; Leonidas, 2021).

Örneğin, dijital Neuland, orijinal ahşap oyma formlarının ham ve ilkel karakterini korurken, vektörel tutarlılık ve dengeli metrik yapılar kazanarak çağdaş kullanım koşullarına uyarlanmıştır (Shaw, 2020; Fonts in Use, "Neuland"). Bu revizyonlar, Koch'un yazı karakterlerinin kullanım alanını genişletmiş; fontlar artık yalnızca lüks kitap baskıları veya özel davetiyelerle sınırlı değildir (Ward, 2020).

Neuland'ın popüler kültürdeki en çarpıcı örneği, Steven Spielberg'in Jurassic Park (1993) film logosudur. Logo, Neuland'ın 'ilkel', 'güçlü' ve 'keşfedilmemiş olana dair' çağrışımlarını sinema diliyle bütünleştirerek, fontu dünya çapında milyonlarca izleyiciye taşımıştır (Leonidas, 2021; Shaw, 2020).

Benzer şekilde, Wilhelm-Klingspor-Gotisch tarihsel veya gotik temalı video oyunları, sinema afişleri ve heavy metal albüm kapaklarında, otantik bir Orta Çağ veya karanlık-mistik atmosfer yaratmak amacıyla tercih edilmektedir (Shaw, 2020; Fonts in Use, "Rudolf Koch"). Deutsche Schrift ise daha dengeli yapısı ve yüksek okunaklılığı sayesinde

kitap tasarımları, gazete başlıkları ve marka kimliklerinde kullanılır (Leonidas, 2021; Ward, 2020). Dijital erişilebilirlik, Koch'un tipografik mirasını küresel tasarım pratiğinin ortak repertuarına dahil etmiştir (Shaw, 2020).

Bu dijital yeniden canlanış, Koch'un mirasının yalnızca korunmadığını, aynı zamanda aktif biçimde yeniden üretildiğini ve yaşatıldığını gösterir. Koch'un yazı karakterleri, dijital çağın görsel diline uyum sağlayarak, tipografik vizyonunun zamana dirençli estetik gücünü kanıtlamaktadır (Kindel, 2022; Leonidas, 2021).

### ***Günümüz tipografisinde Gothic ve Fraktür'ün yeri: Koch'un açtığı yol***

Günümüz tipografik ortamında, Gothic ve Fraktür (Blackletter) yazıları artık bir kimlik krizi veya ideolojik simge değil; güçlü bir tarihsel referans, ifadeci bir stil ve etkili bir tasarım ögesi olarak kullanılmaktadır (Shaw, 2020). Bu dönüşüm, yazının politik yükünden arınarak estetik bir ifade aracına evrilmesiyle mümkün olmuştur. Çağdaş tasarımcılar, Blackletter'ı geçmişin ideolojik çağrışımlarından bağımsız, salt tipografik bir miras olarak ele alabilmektedir (Ward, 2020). Bu dönüşümde, Koch'un açtığı yol belirleyici olmuştur (Halpern, 2010).

Koch'un mirası iki boyutta etkili olmuştur:

1. Sanatsal Yaratıcılık Modeli: Geleneksel formları kişisel bir ifade aracı hâline getirme yaklaşımı, günümüz tipografileri ve font tasarımcıları için esin kaynağıdır (Shaw, 2020). Blackletter, Koch sayesinde katı tarihsel nesnelere çıkarak bireysel yaratıcılığın hammaddesi hâline gelmiştir (Ward, 2020). Günümüz tasarımcıları (Jonathan Barnbrook, Lars Bergquist veya Dieter Steffmann gibi isimler) bu formları dijital, deneysel veya dekonstrüktif bir yaklaşımla yeniden yorumlamaktadır (Leonidas, 2021).

2. Uzlaştırıcı Tutum: Koch'un formları sadeleştirme ve okunabilirliği artırma yaklaşımı, Blackletter'ın çağdaş kullanımdaki tarihsel ağırlık ile modern iletişim ihtiyaçları arasındaki gerilimi aşmasına yardımcı olmuştur (Shaw, 2017; Halpern, 2010). Deutsche Schrift'teki bu strateji, günümüzde logolarda ve kısa başlıklarda Blackletter kullanımını mümkün kılmaktadır (Leonidas, 2021; Ward, 2020).

Dijital kültür ve internet memeleri, Blackletter'ı yeni ve ironik bir iletişim ögesi hâline getirmiştir (Shaw, 2020). Sosyal medyada kısa Blackletter alıntıları, yazıyı popüler ve esnek bir forma dönüştürmektedir. Koch'un geleneksel Blackletter'ı modernize etme çabası, yazının bu kadar uyarlanabilir hâle gelmesinin temelini atmıştır (Ward, 2020; Leonidas, 2021).

Sonuç olarak, Gothic ve Fraktür yazıları, Koch'un bir asır önce işaret ettiği yönde ilerlemekte; geçmişin bir kopyası olarak değil, şimdinin aktif bir katılımcısı olarak tasarımın içinde var olmaktadır (Shaw, 2020). Koch'un vizyonu, bu yazıları tarihî bir müzeden çıkarıp, tasarımcı atölyelerinden küresel görsel kültüre taşımıştır ve modern-post-modern serüvenlerinin temel taşlarını döşemiştir (Halpern, 2010; Ward 2020).

## Yöntem ve analiz: Kaligrafiden tipografiye dönüşümü çözümlmek

Bu çalışmada Rudolf Koch'un eserlerine yaklaşım, onun pratiğinin doğası gereği çok katmanlıdır. Koch, bir kaligraf, bir tipograf ve bir zanaatkâr olarak, yazıyı hem görsel bir form, hem kültürel bir nesne hem de teknolojik bir ürün olarak ele almıştır (Cinamon, 2000; Baur, 2000). Bu nedenle, onun çalışmalarını anlamak için tek bir analitik lens yeterli değildir. Bu bölümde, çalışmanın temelini oluşturan üç birbirini tamamlayan analitik eksen açıklanmaktadır: görsel, bağlamsal ve teknolojik.

### Görsel analiz yöntemi

Koch'un yazı tiplerinin somut niteliklerini değerlendirmek için, geleneksel sanat tarihi ve tipografi teorisinden beslenen sistematik bir görsel analiz yöntemi benimsenmiştir (Bringhurst, 2012; Smeijers, 2011). Bu yöntem, bir yazı tipini oluşturan temel bileşenleri izole ederek, Koch'un estetik kararlarını ve geleneksel modellerden sapmalarını nesnel bir şekilde okumayı amaçlar (Leonidas, 2021).

Analizin odak noktaları şunlardır:

**Karakter Formları ve Anatomi:** Harflerin genel şekli (dik/eğik), gövde yüksekliği (x-height), uzantılar (ascenders/descenders) ve karakteristik detaylar incelenmiştir (Bringhurst, 2012). Örneğin, Deutsche Schrift'in geleneksel Fraktür'e kıyasla yükseltilmiş x-height'ı, okunabilirlik amacıyla yapılmış bilinçli bir müdahale olarak kaydedilmiştir (Tracy, 2003; Shaw, 2017).

**Stroke Kontrastı ve Kalınlık Dağılımı:** Kalem açısından kaynaklanan ince-kalın çizgi farkının derecesi ve tutarlılığı analiz edilmiştir (Smeijers, 2011). Wilhelm-Klingspor-Gotisch'teki belirgin ve tutarlı kontrast, kaligrafik kökeni vurgularken; Neuland'da kontrastın neredeyse yok oluşu, tasarımın ilkelci/heykelsi niyetini ortaya koymaktadır (Kindel, 2022; Ward, 2020).

**Harf Aralığı ve Kelime Aralığı:** Harflerin birbirine yakınlığı ve kelimeler arası boşluk, sayfadaki gri tonun ve okuma ritminin belirleyicisidir (Bringhurst, 2012). Koch'un, geleneksel bitişik Textura'yı, Wilhelm-Klingspor-Gotisch'te hafif bir harf aralığı ekleyerek modern baskıya uyarlaması, bu analizin kritik bir bulgusudur (Leonidas, 2021; Kapr, 1983).

**Siyah-Beyaz Dengesi ve Doku:** Harf gövdelerinin oluşturduğu siyah alan ile iç boşlukların ve harf aralarının oluşturduğu beyaz alanın etkileşimi, yazının sayfadaki genel hissini ve dokusal yoğunluğunu belirler (Bringhurst, 2012). Bu analiz, Neuland'ın ağır, kapalı dokusu ile Deutsche Schrift'in daha açık, nefes alan dokusu arasındaki karşıtlığı ortaya çıkarmıştır (Baur, 2000; Shaw, 2017).

Bu görsel parametreler üzerinden yapılan karşılaştırmalı analiz (örneğin, Koch'un Fraktür'ü ile 19. yüzyıl Fraktür'ü), onun yenilikçi müdahalelerini somut bir şekilde görünür kılmıştır (Johnson, 1966; Kapr, 1983).

## Bağlamsal analiz

Rudolf Koch'un çalışmalarının derinliği, salt görsel formların incelenmesiyle tam olarak kavranamaz; onları, içinde üretildikleri sanatsal ve entelektüel ortamla ilişki içinde okumak gerekir (Burke, 2008; Halpern, 2010). Koch, 19. yüzyıl sonu ve 20. yüzyıl başının çalkantılı sanat dünyasında faaliyet gösteriyordu ve eserleri, bu dönemin birbiriyle çatışan veya kesişen belli başlı akımlarıyla diyalog halindedir (Ward, 2020). Bu bağlamsal analiz, onun bu akımlarla olan hem yakınlıklarını hem de mesafesini ortaya koymayı amaçlar.

### 1. Arts and Crafts (Sanatlar ve Zanaatlar) Hareketi ile Özdeşleşme:

Koch'un formasyonu ve felsefesinin en belirgin bağlamı, İngiltere merkezli Arts and Crafts hareketidir (Naylor, 1990; Lloyd, 2019). Koch, William Morris'in endüstriyel üretimin yabancılaştırıcı etkilerine karşı el emeğinin değerini vurgulayan, Orta Çağ zanaat loncalarını idealize eden ve kitabı bir sanat eseri (Gesamtkunstwerk) olarak yeniden canlandırma arzusunu derinden benimsemiştir (Baur, 2000; Cinamon, 2000). Anna Simons aracılığıyla bu fikirleri doğrudan içselleştiren Koch, Offenbach atölyesini bir modern zanaat loncasına dönüştürmüş, öğrencilerine çok yönlü el becerileri kazandırmıştır (Baines, 2002). Wilhelm-Klingspor-Gotisch gibi lüks kitap fontları, bu hareketin estetik ve etik ideallerinin tipografik tezahürüdür (Shaw, 2017).

### 2. Art Nouveau (Jugendstil) ile Görsel Dil Paylaşımı:

Koch'un erken dönem çalışmaları, özellikle dekoratif çizimlerinde ve bazı yazı formlarında, dönemin hakim üslubu Art Nouveau'nun (Almanya'da Jugendstil) izlerini taşır (Greenhalgh, 2000; Johnson, 1966). Bu akımın karakteristiği olan organik, kıvrımlı, dalgalı çizgiler ve doğadan alınmış süslemeler, Koch'un Fraktür geleneğinden gelen şırıngaları ve süslü baş harflerinde görülebilir (Kapr, 1983). Ancak Koch, Art Nouveau'nun bazen aşırı dekoratif ve yüzeysel olabilen yaklaşımından, daha yapısal ve disiplinli bir forma doğru evrilmiştir (Baur, 2000; Mosley, 2019).

### 3. Erken Modernizm ile Gerilimli İlişki ve Schriftstreit:

Koch'un konumu, Bauhaus, De Stijl ve özellikle Jan Tschichold'un Yeni Tipografi'si tarafından temsil edilen Erken Modernizm ile karmaşık bir ilişkiye sahiptir (Burke, 2008; Tschichold, 2006). Modernizmin rasyonalizm, fonksiyonalizm, standartlaştırma ve uluslararası stil idealleri, Koch'un el işçiliği, bireysel ifade ve geleneksel form vurgusuyla doğrudan çelişmektedir (Halpern, 2010; Ward, 2020). Neuland fontu, modern "ilkelcilik" akımıyla; Deutsche Schrift'in sadeleştirilmiş formları ise, okunabilirlik ve işlevsellik arayışıyla modernizmin kaygılarıyla dolaylı bir temas içindedir (Shaw, 2017; Leonidas, 2021).

Dönemin tipografi ve afiş sanatı tartışmalarını yansıtan önemli bir birincil kaynak da 1910-1921 yılları arasında yayımlanan Das Plakat dergisidir. (Bu derginin ilgili sayıları birincil kaynak olarak dijital arşivler üzerinden taranmıştır.) Almanya'da afiş sanatının ve tipografinin gelişimine tanıklık eden bu dergi, özellikle Antiqua-Fraktur tartışmalarına ve dönemin yazı kültürüne dair zengin görsel ve kuramsal malzeme sunmaktadır. Koch'un çalışmalarının bu dergide doğrudan yer almamış olmasına karşın, derginin temsil ettiği tartışma ortamı, Schriftstreit bağlamında Koch'un konumunu anlamak için değerli bir arka plan sağlar (Ward, 2020).

## Teknolojik etkileşim

Rudolf Koch'un tipografik dehasının en ayırt edici yönü, onun yalnızca bir tasarımcı değil, aynı zamanda malzeme ve sürecin doğrudan faili olmasıdır (Smeijers, 2011; Kindel, 2022). Onun çalışmalarını, salt bitmiş ürünler (baskılı sayfalar) olarak değil, el, alet, madde ve makine arasında gerçekleşen bir dizi teknolojik dönüşümün kaydı olarak okumak gerekir (Leonidas, 2021). Bu analiz, Koch'un, geleneksel kaligrafiden endüstriyel tipografiye uzanan kritik geçiş sürecine – el yazısı, taslak, punçon kazıma, döküm ve baskı aşamalarına – nasıl bizzat müdahil olduğunu ve bu süreçleri nasıl yönlendirdiğini izler (Zapf, 1970).

### 1. El Yazısı ve Taslak: Kaligrafik Kökenin Korunması

Koch'un tüm yazı tiplerinin kaynağı, kağıt üzerinde kalem, fırça veya keskiyle yapılan canlı, büyük ölçekli el çalışmalarıdır (Baur, 2000; Cinamon, 2000). Neuland'da olduğu gibi, nihai form bazen doğrudan bu el işçiliğiyle belirlenirdi (Kindel, 2022). Burada Koch, kaligrafinin ritim, hız ve spontaneite değerlerini sürece dahil ederek, endüstriyel ürünün hamuruna insani bir dokunuş nakşeder (Smeijers, 2011).

### 2. Punçon Kazımaya Geçiş: Formun Disipline Edilmesi

Kaligrafik taslaklar daha sonra, genellikle Koch veya Paul H. Rädisch tarafından, çelik punçonların üzerine kazınmak üzere büyük ölçekli ve hassas çizimlere dönüştürülürdü (Baur, 2000; Cinamon, 2000). Burada, el yazısının akıcılığı ve doğal varyasyonları, kesin geometri ve tutarlılık gereklilikleriyle uzlaştırılır. İnce çizgilerin çökmesini önlemek ve harf bağlantılarını metalin fiziksel kısıtlarına uyarlamak, Koch'un titiz müdahalesini gerektirir (Smeijers, 2011; Kindel, 2022).

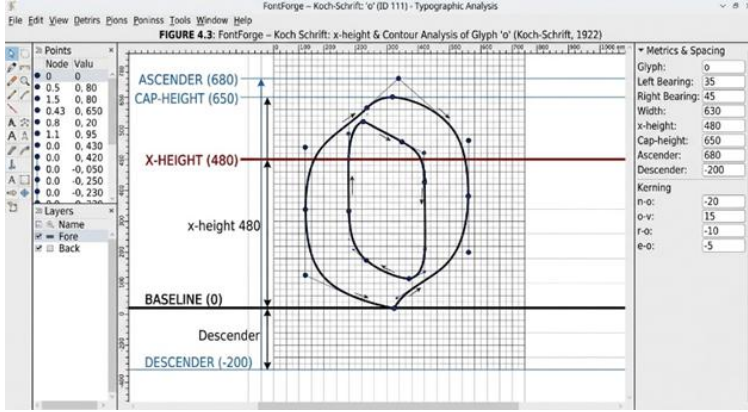
### 3. Döküm ve Baskı: Nihai Test ve Kontrol

Punçondan matris, matrizen de kurşun hurufat dökülürdü (Steinberg, 1996; Füßel, 2005). Koch, baskı aşamalarını yakından takip ederek, harf aralığı, kelime aralığı ve genel gri ton gibi özellikleri titizlikle ayarlardı (Leonidas, 2021). Wilhelm-Klingspor-Gotisch'teki harf aralığı kararı, bu aşamada alınmış olmalıdır (Bringinghurst, 2012). Bu teknolojik yakınlık, Koch'un fontlarının canlı, otoriter ve üretim sürecine doğrudan bağlı eserler olarak ortaya çıkmasını sağlar (Zapf, 1970; Ward, 2020).

## Dijital beşerî bilimler araçlarının kullanımı

Bu çalışmada, geleneksel görsel ve bağlamsal analiz yöntemlerinin yanı sıra Dijital Beşerî Bilimler araçlarından da yararlanılmıştır.

Görsel analiz kapsamında, harf formlarının karşılaştırmalı incelemesi için Adobe Illustrator yazılımında katmanlı görselleştirmeler ve kontur analizleri gerçekleştirilmiştir. Bu katmanlı karşılaştırmalara ait örnek bir görsel, geleneksel 19. yüzyıl Fraktur'ü ile Rudolf Koch'un Deutsche Schrift'i arasındaki yapısal farklılıkları göstermektedir (bkz. Görsel 8).

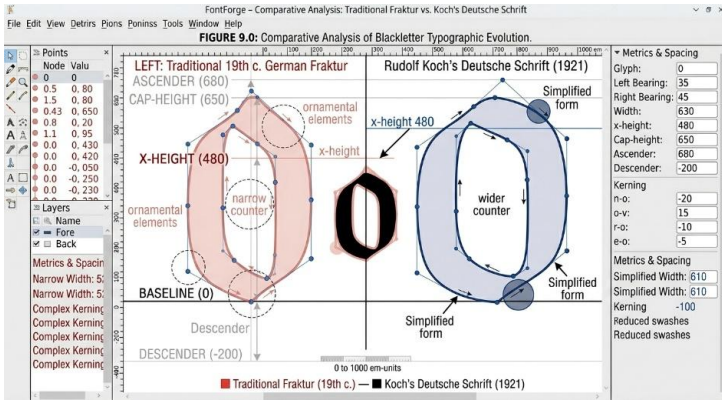


**Görsel 8.** Adobe Illustrator katmanlı karşılaştırması – Geleneksel 19. yüzyıl Fraktur'ü ile Rudolf Koch'un Deutsche Schrift'inin yapısal farklılıkları (yazar tarafından oluşturulmuştur).

FontForge yazılımı ile yürütülen tipografik analizde aşağıdaki parametreler incelenmiştir:

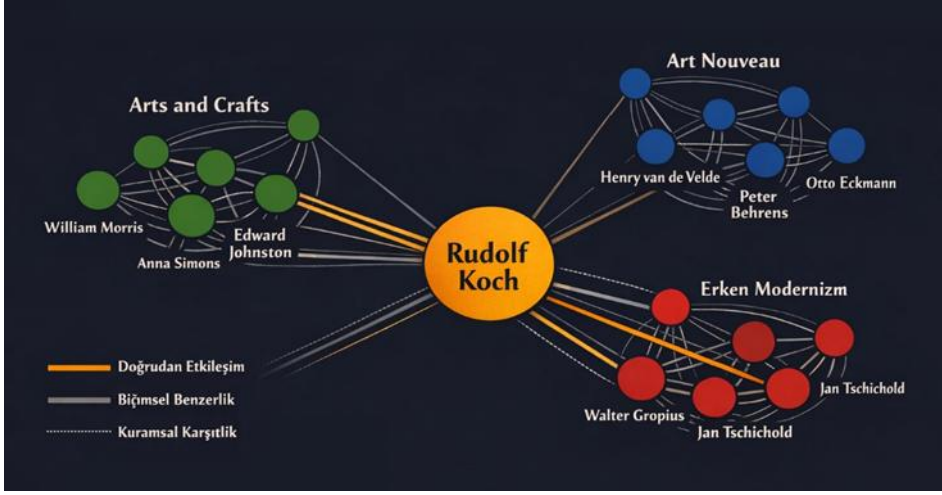
- Harf metrikleri: Karakter yükseklikleri (x-height, ascender, descender), genişlik değerleri ve ana hatların (contour) düzgünlüğü
- Boşluk analizi: Karakterler arası (kerning) ve kelime arası boşluk değerleri ile iç boşlukların (counter) oransal dağılımı
- Kontur özellikleri: Eğrilerin (curve) düzenliliği, köşe noktalarının (node) konumları ve stroke kalınlığındaki değişimler
- Tipografik renk: Sayfa üzerindeki siyah-beyaz dengesini belirleyen yoğunluk haritaları (Leonidas, 2021)

Bu analizlere ilişkin FontForge yazılımında gerçekleştirilen x-height, ascender, descender ve kontur düzenlemesini gösteren ekran görüntüsü Görsel 9'da sunulmaktadır.



**Görsel 9.** FontForge yazılımında Koch'un Deutsche Schrift karakterinin x-height, ascender, descender, kontur yapısı ve karakter metrikleri analizi (yazar tarafından oluşturulmuştur).

Bağlamsal analiz kapsamında ise, Koch'un dönemin sanatsal akımlarıyla kurduğu ilişkileri yapısal olarak görünür kılmak amacıyla Gephi yazılımı kullanılarak bir ağ haritası oluşturulmuştur (bkz. Görsel 10). Bu harita, yalnızca tarihsel yakınlıkları değil; etkileşim biçimlerini, yoğunluklarını ve kuramsal konumlanışları nicel olarak modellemeyi amaçlamaktadır.



**Görsel 10.** Rudolf Koch'un Sanatsal Ağ Haritası (Gephi Analizi). Koch merkez düğüm olarak konumlandırılmış; Arts and Crafts, Art Nouveau ve Erken Modernizm temsilcileri ile olan ilişkiler düğüm–kenar (node–edge) yapısı üzerinden modellenmiştir. Bağlantılar üç düzeyde kodlanmıştır: doğrudan etkileşim, biçimsel benzerlik ve kuramsal karşıtlık. Kenar kalınlıkları etkileşim yoğunluğunu göstermektedir. Betweenness centrality analizi, Koch'un farklı estetik kümeler arasında köprü konumunda olduğunu ortaya koymaktadır. Kaynak: Yazar tarafından Gephi yazılımı kullanılarak oluşturulmuştur.

Ağ haritasının oluşturulmasında üç temel veri katmanı kullanılmıştır:

**Düğüm (Nodes):** Merkez düğüm olarak Koch konumlandırılmış; Arts and Crafts (William Morris, Edward Johnston, Anna Simons), Art Nouveau (Henry van de Velde, Peter Behrens, Otto Eckmann) ve Erken Modernizm (Walter Gropius, Jan Tschichold, Laszlo Moholy-Nagy) temsilcileri ayrı düğümler olarak tanımlanmıştır. Bu yapı, Koch'un konumunu tekil bir figür olarak değil, çoklu estetik ağların kesişiminde yer alan bir aktör olarak incelemeye olanak tanımaktadır.

**Bağlantılar (Edges):** Koch'un söz konusu aktörlerle ilişkileri üç düzeyde kodlanmıştır: (1) doğrudan etkileşim (eğitim, işbirliği, kişisel temas), (2) biçimsel benzerlik (üslup ortaklığı, estetik paralellik), (3) kuramsal karşıtlık veya metinsel referans. Bağlantı kalınlıkları, etkileşim yoğunluğunu gösterecek şekilde ağırlıklandırılmıştır. Böylece ağ yapısı yalnızca bağlantı varlığını değil, ilişkinin niteliğini ve gücünü de yansıtmaktadır.

**Topoloji Analizi:** Ağ içinde Koch'un merkezilik derecesi (betweenness centrality) hesaplanmıştır. Analiz sonuçları, Koch'un farklı estetik kümeler arasında yüksek aracılık

değerine sahip olduğunu göstermektedir. Bu durum, onun yalnızca belirli bir akıma bağlı bir tasarımcı olmadığını; Arts and Crafts'ın el emeği vurgusu ile Erken Modernizm'in yapısal rasyonalizmi arasında köprü kuran bir konumda yer aldığını ortaya koymaktadır.

Görsel 8'de görselleştirilen ağ yapısı, Koch'un sanatsal pozisyonunun tek yönlü bir etki ilişkisine indirgenemeyeceğini göstermektedir. Aksine, o, tarihsel olarak hem geleneğe bağlı hem de modernist dönüşümün eşliğinde yer alan çok merkezli bir estetik alanın ara yüzünde konumlanmaktadır. Bu bağlamsal konumlanış, onun tipografik üretiminde gözlemlenen hibrit karakterin yapısal bir açıklamasını sunmaktadır.

### Sonuç ve Tartışma

Bu çalışma, Rudolf Koch'un kaligrafik vizyonunu, Gothic ve Fraktür yazı stilleri bağlamında, tarihsel, biçimsel ve teknolojik katmanlar üzerinden incelemiştir. Bulgular, Koch'un 20. yüzyıl tipografisinde özgün ve kritik bir konuma sahip olduğunu ortaya koymaktadır.

### Araştırma bulgularının özeti

**Tarihsel Bağlamın Belirleyiciliği:** Koch'un çalışmaları, Gothic ve Fraktür'ün Orta Çağ'dan 20. yüzyıla uzanan, kimlik ve ulus-devlet inşasıyla iç içe geçmiş yolculuğundan beslenmiştir. Schriftstreit, onun sanatsal arayışının gerilimli zeminini oluşturmuş; bu tartışma ortamı, Koch'un hem gelenekle hem moderniteyle kurduğu ilişkinin şekillenmesinde belirleyici rol oynamıştır.

**Diyalektik Sanatsal Konum:** Koch ne katı bir gelenekçi ne de radikal bir modernisttir. Vizyonu, Arts and Crafts'ın el emeği ideali ile modern endüstriyel üretim arasında diyalog kurar. Bu diyalektik ilişki, onun tasarımlarında el işçiliğinin izlerini taşıyan ama endüstriyel üretimin olanaklarından da yararlanan melez bir estetiğin doğmasını sağlamıştır.

### Somut Eserlerde Vizyon Çeşitliliği:

- **\*Neuland:** \* Yazının ilkel ve heykelsi kökenlerine dair modern bir arkeoloji sunar; taş oymacılığını anımsatan formlarıyla primitivizm ile modernizmi buluşturur.
- **\*Wilhelm-Klingspor-Gotisch:** \* Textura'nın ruhunu poetik duyarlılıkla modern baskıya taşır; Orta Çağ manastır yazıhanelerinin sessizliğini 20. yüzyıl matbaalarında yeniden canlandırır.
- **\*Deutsche Schrift:** \* Fraktür'ü rasyonelleştirir, okunabilirlik ile estetik kimlik arasında denge kurar; gündelik hayatın pratik ihtiyaçlarına cevap veren demokratik bir yazı karakteri yaratır.

**Teknolojik Yakınlığın Önemi:** Koch'un punçon kazıma ve döküm süreçlerine doğrudan müdahillliği, fontlarına dijital süreçlerde bulunmayan bir otorite kazandırmıştır. Her bir harf formu, keskinin metalde bıraktığı izi, kalemin kağıttaki ritmini ve dökümhanenin endüstriyel sesini içinde barındırır. Bu teknolojik yakınlık, Koch'un fontlarını yalnızca görsel tasarımlar olmaktan çıkarıp, üretim sürecinin izlerini taşıyan adeta birer arkeolojik belge niteliğine büründürmüştür.

**Çok Yönlü Miras:** Koch'un etkisi öğrencileriyle somut geleneğe dönüşmüş, dijital çağda fontları yeniden yorumlanmıştır. Offenbach Okulu'ndan yetişen Rädisch, Kredel ve diğerleri, ustanın öğretisini hem Almanya'da hem de (Kredel'in göçüyle) Amerika'da sürdürmüş; böylece Koch'un mirası uluslararası bir boyut kazanmıştır.

Koch, tipografi tarihinde aktif bir kültürel aracı, yaratıcı bir sentezci ve form dilinin yenilikçisi olarak anlaşılmalıdır. Pratiği, yazıyı sanatçının içsel gerilimini görünür kılan bir ifade alanı olarak ele almış; bu yaklaşım onu Alman Ekspresyonizmi ile örtüşen özgün bir estetik konuma yerleştirmiştir.

### **Koch'un konumunun yeniden değerlendirilmesi**

Koch, "gelenekselci" veya "modernizme direnen" gibi indirgemelerle tanımlanamaz. O, tipografik paradigma değişimlerinin merkezinde ama hâkim anlatıların dışında konumlanan özgün bir figürdür. Onun konumunu anlamak, 20. yüzyıl başı tipografi tarihine daha bütüncül bir perspektiften bakmayı gerektirir.

**Diyalojik Modernite:** Koch, Tschichold ve Bauhaus'un evrensellik ve radikal reddine karşılık, modernliği yerellik, el işçiliği ve bireysel ifade üzerinden inşa etmiştir. *Deutsche Schrift* ve *Neuland*, bu alternatif modernliğin tezahürleridir. Ekspresyonizm, onun pratiğinde geleneği dönüştüren estetik bir araçtır; harflerin grafik bir leke gibi ele alınması, stroke karakterinin vurgulanması, bu estetiğin tipografik karşılıklarıdır.

**Maddesel Bilgi:** Koch, endüstriyel üretim çağında "el" in otoritesini savunmuş, kaligrafiden punçona uzanan süreç tasarımlarına dijitalde bulunmayan bir canlılık kazandırmıştır. Bu bağlamda Koch, yalnızca bir yazı tasarımcısı değil, aynı zamanda endüstriyel çağın içinde kaybolmaya yüz tutmuş bir üretim biçiminin, el işçiliğinin ve zanaat bilgisinin son büyük temsilcilerinden biri olarak da okunmalıdır.

**Kültürel Aracılık:** Fraktür'ün tarihsel yükünü sanat ve ifade alanına dönüştürerek geçmiş ile gelecek arasında köprü kurmuştur. Bu aracılık rolü, onu yalnızca bir tasarımcı değil, aynı zamanda kültürel mirasın aktif bir yorumcusu ve taşıyıcısı konumuna yükseltmiştir.

### **El sanatı ile modern tasarım diyalogu**

Koch'un tipografi ve kaligrafi alanındaki katkıları üç temel eksende değerlendirilebilir:

#### **Yaparak Düşünme" (Thinking Through Making):**

Tasarım süreci, yalnızca soyut zihinsel planlamaya dayanan bir faaliyet değil; maddesel deneyimle biçimlenen uygulamalı bir üretim pratiğidir. Koch'un atölye temelli yaklaşımı, el-göz-madde ilişkisinin yaratıcı süreç üzerindeki belirleyici etkisini ortaya koymaktadır (Smeijers, 2011). Harf formunun oluşumu; kalemin kâğıtla, keskinin ahşap veya metalle kurduğu fiziksel temas aracılığıyla şekillenmekte, böylece tasarımın yalnızca zihinsel değil aynı zamanda bedensel bir deneyim olduğu anlaşılmaktadır.

#### **Kültürel Mirasın Modern Üretimle Bütünleşmesi:**

Koch, Gotik ve Fraktür yazı geleneklerini modern tipografik üretim süreçlerine entegre ederek zanaat ile endüstriyel üretim arasında özgün bir denge kurmuştur. William Morris'in Arts and Crafts yaklaşımı çoğunlukla el üretimi nesnelere ekseninde gelişirken, Koch'un Klingspor Dökümhanesi ile gerçekleştirdiği çalışmalar, geleneksel yazı sanatının

modern baskı ve tipografi teknolojileriyle uyumlu biçimde sürdürülebileceğini göstermiştir.

### Geleneğin Eleştirel Yorumu:

Koch'un yaklaşımı, geleneğin doğrudan taklit edilmesine değil, çağdaş estetik anlayış doğrultusunda yeniden yorumlanmasına dayanmaktadır. Bu anlayış, kültürel mirasın durağan bir yapı değil; dönüştürülebilir ve yeniden üretilebilir bir görsel repertuar olduğunu göstermektedir. Koch'un sentezci yaklaşımı, günümüz tasarım kuramlarında tartışılan "yerellik-evrensellik", "gelenek-yenilik" ve "el-makine" ikiliklerinin aşılmasına yönelik tarihsel ve kuramsal bir model sunmaktadır.

### Gelecek araştırmalar için öneriler

1. **Koch'un pedagojik mirası ve kültürel aktarım süreçleri:** Öğrencilerinin bireysel üretimleri üzerinden zanaat bilgisinin modern bağlamda nasıl dönüştüğü incelenebilir.
2. **Koch fontlarının dijital biyografisi:** Metal hurufattan dijital ortama geçiş süreci, modernitenin teknolojik evreleri bağlamında eleştirel bir tasarım tarihi çalışmasına dönüştürülebilir.
3. **DBH ile Gotik ve Fraktür formlarının niceliksel karşılaştırmaları:** Dijital araçların sağladığı verilerle, farklı dönemlerin yazı formları arasındaki ilişkiler daha nesnel biçimde analiz edilebilir.
4. **Çağdaş tipografide "el" in yeniden konumlandırılması:** Dijital kaligrafik estetiklerin, Koch'un maddesel bilgi anlayışıyla ilişkisi araştırılabilir.
5. **Koch'un sembolik çalışmalarının moderniteyle ilişkisi:** *The Book of Signs* gibi eserleri üzerinden, yazının yalnızca iletişimsel değil kültürel ve düşünsel bir yapı olarak nasıl konumlandığı ortaya konabilir.

### Genel değerlendirme

Bu çalışmada benimsenen disiplinlerarası metodoloji, geleneksel görsel analiz ile Dijital Beşerî Bilimler araçlarını birleştirmektedir. FontForge yazılımıyla yapılan harf anatomisi ve boşluk analizleri, Adobe Illustrator'da gerçekleştirilen katmanlı karşılaştırmalar ve Gephi ile oluşturulan ağ görselleştirmeleri, "font biyografisi" kavramının somut verilerle temellendirilmesini sağlamıştır. Bu araçlar sayesinde Koch'un yazı tiplerinin yalnızca görsel değil, aynı zamanda teknolojik ve bağlamsal katmanları da çözümlenebilmiştir.

Bu çalışma, Koch'u modernite, el sanatı ve kültürel mirasın kesişiminde yeniden konumlandırmaktadır. Onun tarihsel önemi, Gotik ve Fraktür gibi kültürel miras formlarını, zanaat bilgisini koruyarak ve dönüştürerek yeniden üretmesinde yatar. "Font biyografisi" yaklaşımıyla incelenen yazı tipleri, onun pratiğini modernite ile el sanatı arasındaki üretken gerilimin somut örneği kılar. Bu gerilim, Koch'un tasarımlarında el işçiliğinin izlerini taşıyan ama endüstriyel üretimin olanaklarından da yararlanan melez bir estetiğin doğmasını sağlamıştır.

Koch'un mirasını günümüz perspektifinden değerlendirdiğimizde, onun yalnızca geçmişe ait bir figür olmadığı açıkça görülmektedir. Dijital tipografinin hızla standartlaştığı, fontların giderek birbirine benzediği ve tasarımın küresel bir dile dönüştüğü çağımızda, Koch'un el işçiliğine verdiği önem, yerel formlara duyduğu saygı ve geleneği dönüştürme

cesareti, günümüz tasarımcıları için ilham verici bir duruş sergilemektedir. Onun atölyesinde yazı, yalnızca bir iletişim aracı değil, aynı zamanda bir kimlik, bir kültürel direnç ve bir sanat nesnesi olarak yeniden doğmuştur. Bu yönüyle Koch, tipografinin salt işlevsel bir araç olmadığını, aynı zamanda kültürel hafızanın taşıyıcısı ve geleceğe uzanan bir köprü olduğunu gösteren en önemli figürlerden biri olarak tarihteki yerini almıştır.

Koch, yazı formunu yalnızca tarihsel bir kalıntı değil, teknolojik dönüşüm koşullarında yeniden üretilebilir bir kültürel miras alanı olarak kavramsallaştırmıştır. Bu yeniden değerlendirme, onu günümüzde geleneksel bilgi ile dijital tasarım arasında köprü kuran tasarımcılar için canlı bir referans haline getirmektedir. Koch'un pratiği, modern tipografide geleneğin korunacak bir miras değil, dönüştürülebilir bir tasarım enerjisi olduğunu gösteren tarihsel bir modeldir.

### Teşekkür

Bu makalede yer alan kuramsal çerçeve, tarihsel değerlendirmeler, görsel çözümler ve yorumlamalar yazarın özgün akademik çalışmaları doğrultusunda hazırlanmıştır. Rudolf Koch'un kaligrafik yaklaşımı ile Gotik ve Fraktür yazı formlarının modernleşme sürecindeki estetik dönüşümüne ilişkin tüm analiz ve değerlendirmeler yazara aittir.

### Çıkar çatışması

Yazar, bu makalenin araştırılması, yazarlığı ve/veya yayımlanmasına ilişkin herhangi bir potansiyel çıkar çatışması olmadığını beyan etmiştir.

### Destekleyen kuruluşlar

Bu araştırma kamu, ticari veya kâr amacı gütmeyen sektörlerdeki finansman kuruluşlarından herhangi bir özel hibe almamıştır.

### Orcid ID

Serdar Kipdemir  <https://orcid.org/0000-0002-6969-6670>

### Kaynakça

- Bain, P., & Shaw, P. (Eds.). (1998). *Blackletter: Type and national identity*. The Cooper Union.
- Baines, P. (2002). Rudolf Koch and the Offenbach workshop. *Journal of the Printing Historical Society*, (5), 5–30.
- Baur, G. (2000). *Rudolf Koch: Mensch, Schriftgestalter und Erneuerer der Buchkunst im 20. Jahrhundert*. Königshausen & Neumann.
- Bringhurst, R. (2012). *The elements of typographic style* (4th ed.). Hartley & Marks.
- Burke, C. (2008). *Active literature: Jan Tschichold and New Typography*. Hyphen Press.
- Cinamon, G. (2000). *Rudolf Koch: Letterer, type designer, teacher*. Oak Knoll Press / The British Library.
- Drogin, M. (1980). *Medieval calligraphy: Its history and technique*. Dover Publications.
- Febvre, L., & Martin, H.-J. (2010). *The coming of the book: The impact of printing, 1450–1800*. Verso. (Original work published 1958)

- Fonts in Use. (n.d.). *Neuland*. Fonts in Use. Erişim tarihi: 23 Mayıs 2024, <https://fontsinuse.com/typefaces/7350/neuland>
- Fonts in Use. (n.d.). *Rudolf Koch*. Fonts in Use. Erişim tarihi: 23 Mayıs 2024, <https://fontsinuse.com/tags/3775/rudolf-koch>
- Füssel, S. (2005). *Gutenberg and the impact of printing*. Ashgate Publishing.
- Greenhalgh, P. (Ed.). (2000). *Art Nouveau, 1890–1914*. V&A Publications.
- Halpern, S. (2010). The other modernism: F. W. Goudy, Rudolf Koch, and the persistence of tradition. *Design Issues*, 26(4), 6–21. doi:10.1162/DESI\_a\_00035
- Johnson, A. F. (1966). *Type designs: Their history and development* (3rd ed.). Grafton.
- Kapr, A. (1983). *Fraktur: Form und Geschichte der gebrochenen Schriften*. Verlag Hermann Schmidt.
- Kindel, E. (2022). Punchcutting as knowledge transfer: The case of Rudolf Koch's workshop. *Journal of the Printing Historical Society*, 34, 112–138.
- Klingspor Museum. (2000). *Rudolf Koch: Letterer, type designer, teacher* [Exhibition catalogue]. Offenbach.
- Koch, R. (1984). *The book of signs: Which contains all manner of symbols used from the earliest times to the Middle Ages by primitive peoples and early Christians*. Dover Publications. (Original work published 1930)
- Leonidas, G. (2021). The digital afterlife of metal type: From punch to pixel. *Typography Papers*, 13, 45–68.
- Lloyd, J. (2019). *German Expressionism: Documents from the end of the Wilhelmine Empire to the rise of National Socialism*. University of California Press.
- MacGrew, M. (1993). *American metal typefaces of the twentieth century*. Oak Knoll Books.
- Middendorp, J. (2004, January). Revival and reinterpretation: The digital future of historical typeforms. *Baseline Magazine*, (42), 12–17.
- Mosley, J. (2019). *The nymph and the grot: The revival of the sans serif letter*. Cambridge University Press.
- Naylor, G. (1990). *The arts and crafts movement: A study of its sources, ideals and influence on design theory*. Trefoil Publications.
- Shaw, P. (2017). *Blackletter: Type and national identity*. Princeton Architectural Press.
- Shaw, P. (2020). *The digital blackletter: Revival and reinterpretation in the 21st century*. Princeton Architectural Press.
- Smeijers, F. (2011). *Counterpunch: Making type in the sixteenth century, designing typefaces now*. Hyphen Press.
- Steinberg, S. H. (1996). *Five hundred years of printing* (Rev. ed.). The British Library.
- Tracy, W. (2003). *Letters of credit: A view of type design*. David R. Godine.
- Tschichold, J. (2006). *The new typography: A handbook for modern designers* (R. McLean, Trans.). University of California Press. (Original work published 1928)
- Verein der Plakatfreunde. (1910–1921). *Das Plakat: Zeitschrift des Vereins der Plakatfreunde*. Berlin.
- Ward, J. (2020). Weimar typography and the Expressionist impulse. *Design and Culture*, 12(3), 289–312. doi:10.1080/17547075.2020.1789291
- Zapf, H. (1970). *About alphabets: Some marginal notes on type design*. The MIT Press.